

a cloche, mais elle ne demande aucune attention, la pression étant évidemment la même à l'extérieur et à l'intérieur de l'animal.

Quand le vide est aussi complet que possible, on remplit l'entonnoir, d'une masse à injection solidifiable et l'on ferme le robinet.

Alors, on change la position du robinet à trois voies, de façon à mettre en communication, l'entonnoir et les sacs respiratoires.

La matière à injection s'écoule et vient combler les espaces aérières.

Cette opération ne demande guère qu'une ou deux minutes pour un pigeon.

Nous avons pu, ainsi, mouler très suffisamment les diverticules pulmonaires ainsi que les prolongements médullaires et vertébraux des régions cervicales, dorsales et lombaires.

DESCRIPTION D'UNE NOUVELLE ESPÈCE DU GENRE *BLEPHAROPODA*

Par M. DURUFLÉ

MÉMOIRE PRÉSENTÉ PAR M. H. FILHOL

L'étude du genre *Blepharopoda* commencée par Randall (1831), fut reprise en 1841 par H. Milne Edwards qui lui donna un nouveau nom (*Albunhippa*). Nous conserverons cependant le premier de ces noms qui est généralement le plus employé par les auteurs.

Le genre *Blepharopoda* se range dans la tribu des Hippiens à côté des Albunées. Il semble réaliser le type le plus élevé du groupe. Ses organes sont, en effet, bien mieux différenciés que chez les Rémi-pèdes, les Hippes et même les Albunées dont il présente la plupart des caractères.

Les *Blepharopoda* et les *Albunées* se ressemblent par les points suivants :

Le *sternum* est linéaire dans les deux cas et les pattes acquièrent le même développement ; elles sont terminées par un article falci-forme propre à fouir. Dans les deux cas l'abdomen est formé d'articles étroits et est terminé par une nageoire impaire restant indépendante des deux rames lancéolées portées par l'avant dernier article de cet organe.

Les différences apparaissent dans *les pinces*. Chez les *Blepharopoda* et les Albunées elles sont construites sur le même type mais sont bien plus fortes et mieux armées dans le premier genre que dans le second. Les *antennes*, la *carapace* et les yeux présentent

aussi des dissemblances qui ressortiront de la description des espèces du genre en question.

Les espèces du genre *Blepharopoda* déjà décrites sont les suivantes :

B. occidentalis. Randall A. S. N. de Philadelphie 1839 T. VIII.

Miers-Journ. Société Linnéene 1878.

B. spinosa. Miers loc. cit. Mil. Edwards Arch. Museum 1841.

B. spinimana. Miers loc. cit. Mil Edwards Arch. Museum 1841.

Ces espèces habitent les côtes occidentales de l'Amérique. La nouvelle espèce qui fait l'objet de cette note fut envoyée au Museum d'Histoire Naturelle par M. l'abbé Faurie. Elle provient de l'île Hakokadi au Nord du Japon. Le genre entier est donc spécial à l'Océan Pacifique. La description de cette nouvelle espèce et sa comparaison avec les espèces déjà connues nous permettront d'établir une classification du genre tout entier.

B. spinosa, carapace présentant trois dents frontales, une épine médiane sur la portion stomacale et trois épines latérales. Front armé de trois dents. Pédoncules oculaires grêles et ne présentant pas d'élargissement à leur base. Pincés faibles ; privées d'épines et couvertes de poils.

(Côtes du Pérou).

B. spinimana, carapace présentant trois dents frontales, une épine médiane sur la portion stomacale et quatre dents latérales.

Le doigt mobile porte sur son bord externe deux fortes épines suivies d'une troisième plus petite. La main est armée d'un piquant sur sa face externe et sur son bord inférieur.

(Côtes du Chili).

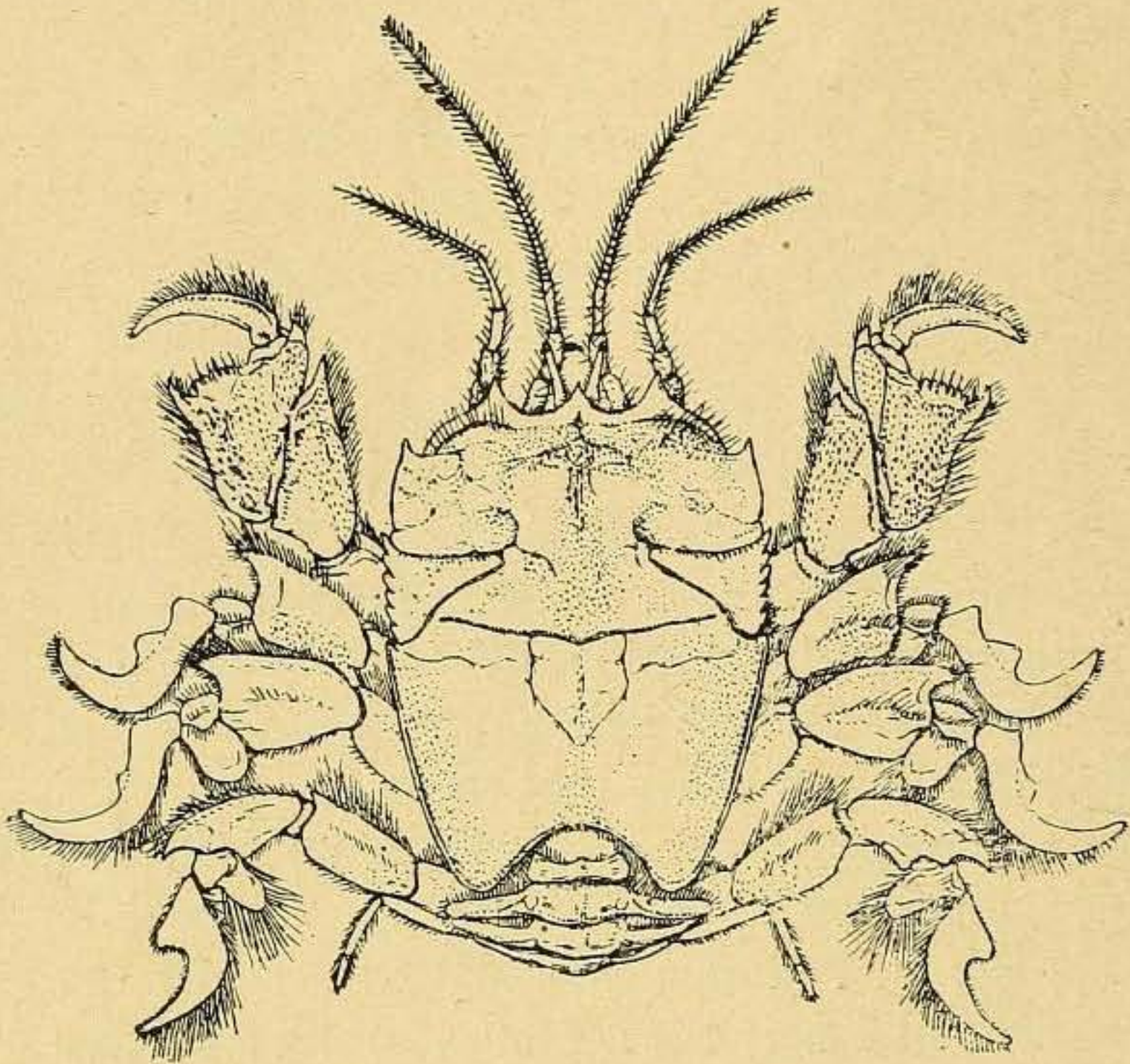
B. occidentalis. Trois dents frontales et quatre latérales sur la carapace. Pas d'épine médiane. Pédoncules oculaires grêles, et aussi longs que la portion basilaire des antennes internes. La pince présente un aspect foliacé et porte deux piquants sur sa face externe. Le doigt mobile est privé d'épine et porte des poils serrés sur son bord antérieur.

(Côtes de Californie).

NOUVELLE ESPÈCE : BL. JAPONICA

La carapace est terminée antérieurement par trois dents granuleuses, la médiane représentant le rostre. Elle porte en outre trois épines latérales et deux impressions triangulaires formées par des sillons naissant au niveau de la deuxième et de la troisième de

ces dents. Sa partie postérieure est échancrée et reçoit le premier article de l'abdomen.



Blephacopoda Japonica (Duru.)

On ne remarque aucune épine médiane ; la surface de la carapace est lisse et ne présente que deux petits tubercules granuleux sur la portion stomacale.

Les antennes externes sont plus courtes que les internes ; leur tigelle articulée compte sept à huit articles.

Les antennes internes sont longues et insérées sous les pédoncules oculaires. La portion basilaire est repliée deux fois sur elle-même à angle droit. Elle porte deux tigelles dont l'une est très réduite.

Les pédoncules oculaires sont placés *de part et d'autre* de la dent rostrale et sont formés de deux articles. Le premier est très réduit, le second est long, élargi à sa base et cylindrique vers son extrémité. La cornée est petite et terminale. La longueur des pédoncules n'égale pas celle de la tige des antennes internes.

Les pattes mâchoires de la première paire ont un palpe lancéolé et poilu qui remonte jusque vers la région antennaire.

Les pattes mâchoires externes sont remarquables. Elles sont longues et les trois derniers articles se replient sur les précédents. Le second article porte sur sa face interne une expansion armée de deux dents pointues.

Les mandibules portent un palpe assez long.

Les pattes sont légèrement déprimées. Le dernier article est falci-forme et propre à fouir. L'avant-dernier article est très élargi en arrière. L'anté-pénultième présente une crête rugueuse et se termine antérieurement par une forte dent. *Les pattes* de la cinquième paire sont très réduites et portent les orifices génitaux *mâles*; les orifices femelles se trouvant sur l'article basilaire des pattes de la troisième paire.

La pince est déprimée et terminée par une forte épine. Le doigt est grêle et poilu. Entre l'épine et l'insertion du doigt se trouve une partie coupante et armée de *cinq* ou *six* petites dents carrées. (*C'est là le caractère spécial à notre espèce*). Sa main est couverte de fines granulations.

L'abdomen est terminé par une nageoire circulaire. L'avant-dernier article porte deux rames lancéolées. Longueur 3 cent.

Comme on le voit, les espèces de ce genre, ont bien des caractères communs. D'un autre côté, la *présence* ou l'*absence* de dent médiane sur la carapace et la disparition des pinces nous permettront de dresser le tableau suivant servant à la classification du genre ainsi défini :

Genre BLEPHAROPODA

Ne présentant pas d'épine médiane sur la carapace.	$\left\{ \begin{array}{l} \text{Pince foliacée armée de deux} \\ \text{épines externes, quatre dents laté-} \\ \text{rales à la carapace.} \end{array} \right.$	<i>B. occidentalis.</i>
		$\left\{ \begin{array}{l} \text{Pas d'épines sur la main, trois} \\ \text{dents latérales. Pince présentant} \\ \text{un tranchant en biseau, armé de} \\ \text{cinq ou six dents coupantes.} \end{array} \right.$
Présentant une épine médiane sur la carapace.	$\left\{ \begin{array}{l} \text{Doigt mobile privé d'épine.} \\ \text{Quatre dents latérales.} \end{array} \right.$	<i>B. Spinosa.</i>
	$\left\{ \begin{array}{l} \text{Quatre dents latérales.} \\ \text{Doigt mobile armé de trois épi-} \\ \text{nes.} \end{array} \right.$	<i>B. Spinimana.</i>
