
D E S C R I P T I O
N O V A E
A S T A C O R U M S P E C I E I R O S S I C A E.

A u c t o r e

F. FRIDR. ESCHSCHOLTZ.

Astacus leptodactylus, thorace muricato, chelis elongatis carinatis, pinna caudae glabra. Tab. XVIII.

Habitat aquas dulces Tauriae.

Cum *Astaco fluviatili*, cui valde affinis et quem magnitudine haud superare videtur, jam primo intuitu corpore graciliori, chelis longioribus atque tenuioribus, thorace muricato et pinnis caudae haud ciliatis differt.

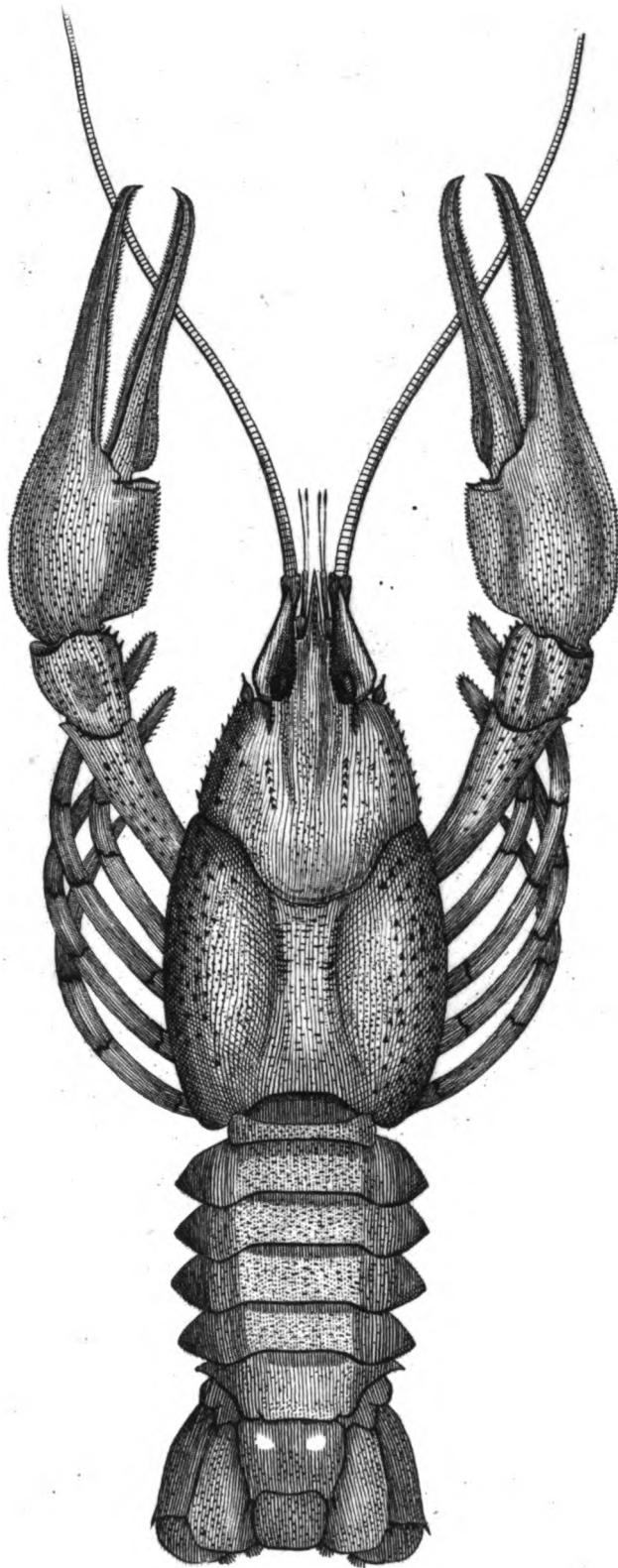
Progrediente descriptione, quibus notis *Astacus fluviatilis* et noster inter se discrepant, tantummodo indicaturus sum, inde et omnia nonnisi comparate dici queunt.

Astaci leptodactyli antennae anticae nonnihil complanatae; thoracis latera protuberantiis parvis muricatis obsita; cornu supra oculos protensum longius productum, simili modo dentibus duobus lateralibus instructum, cujus carina media autem angulique laterales acuta atque granis muricatis obsita (qui anguli in *Ast. fluviatili* obtusi rugosique reperiuntur). Protuberantiae ambae ad cornu basin sitae spina antrorsum directa eminent, pone quas quatuor vel quinque granorum, quorum primum acutum, ordo brevis conspicitur. Totâ thoracis clypei superficies parcius punctata, at parum rugosior.

Partis abdominis improprie caudam appellatis scuta dorsalia medio scrobiculis parvis transversis impressa, processusque eorum dilatati laterales cum anterie tum posteriori rotundati sunt (quorum marginem posticum in Ast. fluviatili emarginatum observamus). Inter pinnae caudae folia magna medium forma propria insigne est; pars ejus anterior versus apicem, ubi cum foliolo apicali articulatur, subito se coarctat et hic utrinque spinis duabus inaequalibus munita est; altera pars apicalis fere quadrata et margine pilis brevibus ciliata, qui e superficie infera enascuntur. In foliis pinnae caudae intermediis hic illic scrobiculi conspiciuntur angulique in superficie infera ciliati sunt; folia externa adhuc rarioribus ciliis praedita apparent.

Anticorum pedum chelae atque forma sua gracili differentiam hujus speciei praecipuam praebent. Quae etsi proportione corporis in hac specie longiores, quam Astaci fluviatilis brachia, basi tamen angustiores atque depressiores; margo et externus et internus denticulatus. Juxta longos tenuesque digitos in superficie supra aequae ac infera carina ubique aequalis obtusa se extendit. Margines digitorum interni haud tali modo, uti in Astaco fluviatili cogniti sunt, dentibus multis remotis insignibus, sed duobus tantum remotissimis in digito externo praediti cernuntur et brevium pilorum ordinibus densis vestiti sunt.

Colores, quibuscum Astacus jam descriptus in vita pictus sit, mihi incogniti permansere; quod exemplum coram habeo, supra helvolum, subtus fere album apparet; in pinnae caudae folio intermedio antico utrinque ad basin duae maculae subrotundae albae adhuc cernuntur.



Astacus leptodactylus. Esch.

C. Zeller fecit.

ИМПЕРАТОРСКОГО
МОСКОВСКАГО
ОБЩЕСТВА

4 Acad. 37-бед.

не выдается

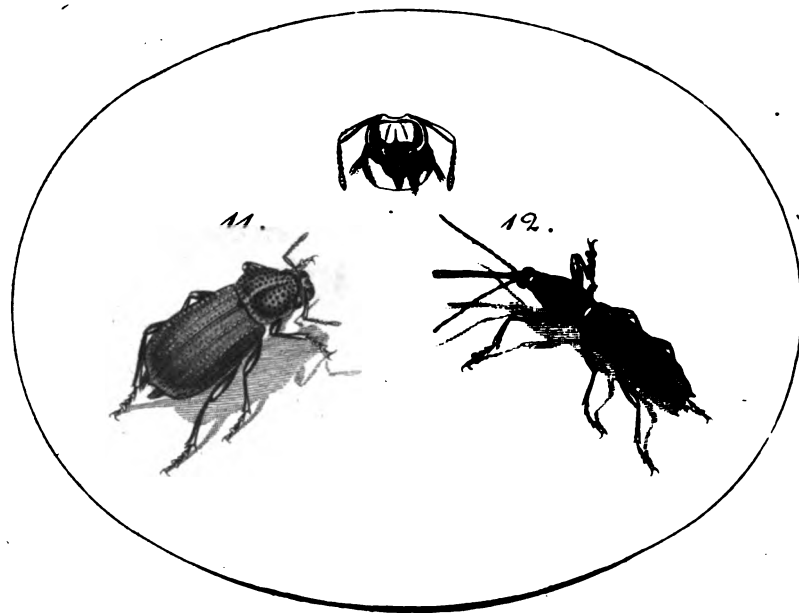
II 3,3

Memoires

de la

SOCIÉTÉ IMPÉRIALE

des Naturalistes.



Tome VI.

Moscou 1823.

<36620196120014

<36620196120014

C. Linné fait.

BG

Bayer. Staatsbibliothek

Digitized by Google

4356

M É M O I R E S
DE LA
S O C I É T É I M P É R I A L E
DES
N A T U R A L I S T E S

DE M O S C O U.

~~~~~

T O M E VI.

A V E C XXV P L A N C H E S.

~~~~~



БИБЛИОТЕКА
Моск. в. 1
Испытат. Комиссия

БИБЛИОТЕКА
ИМПЕРАТОРСКОГО
МОСКОВСКОГО
ОБЩЕСТВА
ИСПЫТАТЕЛЬСКОЙ
КОМИССИИ

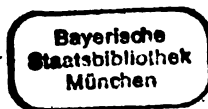
M O S C O U.

DE L'IMPRIMERIE DE L'UNIVERSITÉ IMPÉRIALE.

1823.

4^o Acad. 97/6

Въ цензурный Комитетъ надлежащее количество
сей книги доставлено.



Z 21371/83

C O N T E N U

D U S I X I È M E V O L U M E

D E S

M É M O I R E S.

	Page.
C. STEVEN, <i>Monographia Pedicularis.</i>	1 — 60
I. HENNING, <i>Observationes de plantis Tanaicensibus.</i>	61 — 95
F. F. ESCHSCHOLTZ, <i>Species insectorum novae.</i>	95 — 108
EJUSDEM, <i>Descriptio speciei novae Astacorum Rossicae.</i>	109 — 110
EJUSDEM, <i>Animalia Tetracera et myriapoda exotica.</i>	111 — 114
FR. GEBLER, <i>Chrysomelae Sibiriae rariores.</i>	117 — 126
EJUSDEM, <i>Coleoptera Sibiriae orientalis.</i>	127 — 152
Arr. Dav. HUMMEL, <i>Supplementum ad Faunae Ingricae Prodrum. Eleutherata. Centur. I.</i>	153 — 159
EJUSDEM, <i>Insectum non descriptum ex ordine Dipteriorum et Familia Tipulariarum.</i>	160 — 161
F. E. L. FISCHER, <i>Genera plantarum duo.</i>	163 — 174
Ch. P. THUNBERG, <i>Description d'un nouveau genre d'oiseaux, découvert dans le Brésil et nommé Cotinga.</i>	175 — 179

IV

- Ch. B. de MANNERHEIM, Mémoire entomologique
sur une nouvelle espèce de Cécido-
mye. 180 — 184
- BESSER, Apperçu de la Géographie physique de
Volhynie et de Podolie. 185 — 212
- FR. GEBLER, le putois des Alpes. 213 — 214
- G. FISCHER, Adversaria Zoologica. Fasciculus III. 215 — 250
- EJUSDEM, Notice sur un nouveau genre d'oiseau,
nommé Podoces. 251 — 255
- EJUSDEM, Insecta quaedam exotica descripta. . . 254 — 267
- EJUSDEM, Notice sur l'Argas de Perse, (Mallèh de
Mianèh) décrit par les voyageurs sous
le nom de punaise venimeuse de Mi-
ana. 269 — 283
- EJUSDEM, Physodactylus, novum genus Elateridum. 301 — 304
- H. MERTENS et C. L. GOLDBACH, Observationes in
fructus et semina Nymphaeacearum. 285 — 299

