

ARCHIV
FÜR
NATURGESCHICHTE.

IN VERBINDUNG MIT MEHREREN GELEHRTEN

HERAUSGEGEBEN

VON

DR. AR. FR. AUG. WIEGMANN,

AUSSERORD. PROFESSOR AN DER FRIEDRICH-WILHELMS-UNIVERSITÄT
ZU BERLIN.



ZWEITER JAHRGANG.

Erster Band.

MIT 10 KUPFERTAFELN UND EINER TABELLE.

BERLIN, 1836.

IN DER NICOLAI'SCHEN BUCHHANDLUNG.

C r u s t a c e a c h i l e n s i a

nova aut minus nota

descripsit

E. P o e p p i g.

(Hierzu Taf. IV.)

C a n c e r L e a c h . C u v .

I. Cancer polyodon, Cancer setosus. Mol.?

C. thorace scabro granulato, rigido setoso, margine utrinque grosse decem-dentato, dentibus serrulatis; orbitis spinosis; fronte trifida; chelis acute tuberculatis; pedibus hirsutissimis.

Habitat omnium vulgatissimus ad littora chilensia, plebi cibum sapidum omni anno abundantissimum praebens. (Mus. zoolog. Univ. Lips. Mus. nat. curios. Lips. etc.)

Descriptio. Thorax animalis adulti sex ad septem pollices latus, quatuor pollices longus, transversim ovalis, antice arcuatus, lateribus posticis parum sinuatis rotundatus, margine posteriore sesqui pollicem longo truncatus, anteriore utrinque dentibus decem, triangularibus, acutis, spinoso-serrulatis, dorso convexis, magnis, aequalibus, lineas quatuor longis exaratus, convexus, densissime granulis scabris et setulis rigidis, brevibus, erectis, fragilibus inprimis marginem versus tectus, medio sulcis geminis literam H. referentibus exsculptus, setis abrasis nitidus, sanguineus, immaculatus. Frons trifida in spinas conicas tres breves excurrens. Orbitae margine superiore dentibus tribus magnis illis laterum thoracis similibus, inaequalibus, subtus spinis tribus conicis, validis armatae. Oculorum pedunculus brevis, ovatus. Antennae exteriores in fovea inter orbitam et frontis angulum insertae, breves, articulis cylindricis, crassis, terminali setaceo, brevissimo: interiores sub fronte in fovea reconditae. Maxillae

exteriores bifidae: lacinia interiore majore, plana, elongato quadrangulari, medio geniculata, apice emarginato, dense setoso palpum triarticulatum ferente: lacinia exteriori lineari, multum angustiore, palpo setaceo terminata. Chelae aequales, corpore majores, robustae, validissimae; brachio obtuse triquetro, marginibus anticis hirsuto, supra laevi; carpo quadriseriatim tuberculato spinoso; manu ovali, tumida, in carina superiore complanata et latere exteriori lineis quatuor elevatioribus notata, tuberculis conicis, acutis horrida, glabra, solum in imo pollicis articulo hirsuta, lateritia; digitis profunde sulcatis, inde subangulosis, apicem obtusum versus teretibus et cyaneis, intus tuberculis obtusissimis exasperatis. Pedes cursorii, pari primo reliquis paullo longiore, setis rigidissimis, fragilibus, spinescentibus, fasciculatis, in lineas dispositis, in utraque carina imprimis numerosis hirsutissimi, coxis triquetris, tibiis carpiisque compressis, unguibus praelongis, latere utroque profunde sulcatis, nudis, supra subtusque hirsutis, compressis, parum curvatis, apice castaneis, corneis. Caudae oblongo lanceolatae, septemarticulatae articulus penultimus reliquis longior.

Observatio. *Peludo* i. e. cancer pilosus ab indigenis vocatur. *Pelose*. Mol. hist. nat. chil. orig. ital.)

2. *Cancer plebejus*.

C. thorace glabro, nudo, margine plicato tenuiter crenulato; orbitis supra inermibus, integerrimis; fronte trifida; chelis glabris; manibus supra tuberculato serratis, extus striis elevatis polyedris.

Habitat in littoribus lutosus. (Mus. zool. Univ. Lips. etc.)

Descriptio. Thorax quatuor pollices latus, tres pollices et dimidium longus, transversim angustato ovalis, angulo laterali utrinque levissime sinuato, postice rotundatus nec acute truncatus, convexus, punctulatus, glaber, laeviusculus; margine anteriore arcuato in lobulos saepe connatos, aequales, quadratos imperfecte fisso, subundulato, paullo plicato, lobulis posterioribus magis distinctis, anterioribus confluentibus, omnibus tenuiter crenulatis; margine postico et lateralis parte posteriore linea elevata, granulosa insigni; sulcis disci brevibus, admodum impressis, literam H referentibus. Frons lata, brevissima, trifida, dente intermedio angustiore. Orbitae ovaes, margine superiore integerrimo, angulo

interiore in dentem solitarium prolongato, inferiore bidentato. Oculi, antennae atque maxillae speciei praecedentis. Chelae corpori aequales; brachio triquetro, carpo extus anguloso, manu lineari oblonga, intus plana, laevi, extus convexa, carinis quatuor longitudinalibus, haud multum elevatis, granulosis, a digitorum apice ad carpi basim protensis obtuse polyedra, carina terminali vel dorsali tuberculata; digitis intus grosse dentatis, apice corneo acutis, elongato triangularibus, compressis, pollice arcuato. Pedes compressi, carinis granuloso scabri, unguibus arcuatis, compresso teretibus, profunde sulcatis, acutissimis, tarsos longitudine excedentibus, glabris. Hirsuties nonnisi in speciminibus junioribus observanda, in brachiis atque pedum articulis superioribus mox decidua, in caudae ovalis, acutae, septemarticulatae articulis latere rotundatis et inaequalibus ciliata atque persistens.

Hepatus Latr.

3. *H. perlatus*.

H. thorace tuberculato, rubro, concolore; fronte leviter emarginata; manibus tuberculato cristatis, intus planis, nudis, extus granulosis, verrucarum serie triplici; digitis sulcatis, indigaceis.

Habitat rarus ad littora chilensia. A nobis in sinu S. Vincentii in viciniis oppidi Talcahuane lectus. Asservatur in Museo zoolog. Univ. Lips.

Tab. IV. Fig. 2. *Hepatus perlatus*. 1) Maxillae externae geminae in situ. 2) Maxilla dextra multum aucta. 3) Manus a latere conspecta. 4) Ejusdem facies interior.

Descriptio. Thorax pollicem unum ad lineas duodecim usque latus, obcordatus, transversim ovalis, postice angustior, antice ad media latera usque tenuiter et acute denticulatus, dentibus plurimis trifidis, intermedio majore, triangularibus, subtus planis, superne carinatis, convexus, tuberculis tectus polymorphis, plane convexis, glabriusculis, versus marginem posteriorem multo minoribus, tandem granulosis, in lineas undulatas, parallelas, transversas dispositis, aurantio-ruber, maculis nullis variegatus. Frons rotundata, brevis, leviter emarginata, declivis. Oculi foveae rotundatae ad utrumque frontis latus immersi, orbitis paullo tumidis circumdati, pedunculo brevi, pyriformi insidentes. Antennae in fovea fronte prominula munita reconditae,

brevissimae. Maxillae exteriores invicem approximatae, parallelae, planae, bifidae: lacinia interior alteri major, parte infima obtuse quadrangulari, margine interiore ciliato, geniculata, parte superiore acutius quadrangula minori, palpigera; palpo terminali, triarticulato, acutissimo, nudo: lacinia exterior stylo lineari, palpo terminali subulato, latere interiore ciliato. Manus pro reliqua mole magnae cum brachio admodum incrassato thoracis margini deflexo forma sua correspondentes eique more Calapparum ab animali terrefacto firme adprimendae, extus convexae, intus planae, nudaе, superne compressiusculae, tuberculis e lata basi obtuse conicis, in margine superiore cristam tri-vel quadridentatam formantibus dense obsitae, latere externo lineis tribus parallelis granulorum notatae, digitis conicis, curvatis, dentatis, sulcatis, indigaceis, extimo apice flavidis. Pedes cursorii admodum inaequales, teretiusculi, tibia anteriorum leviter granulosa, unguibus omnium puberulis, acutissimis, corneis. Cauda lanceolata, obtusa, sexarticulata, articulo terminali oblongo, margine dense ciliata, uti totius animalis pagina inferior glaberrima, laevigata, albido rubra.

Grapsus. Lam.

4. *Grapsus strigosus*. *Cancer strigosus*. Herbst.
tab. XLVII. fig. 7.

Rarior in locis profundioribus sinus Talcahuanicensis. (Mus. soc. nat. curios. Lipsiens.).

Observatio. Icon Herbstii nec non descriptio optima nihil adjiciendum relinquunt.

Gecarcinus. Leach. Cuv.

5. *Gecarcinus regius*.

G. thorace subquadrato, antice arcuato, transversim ovali, integerrimo, granuloso, glabro; fronte rotundata, integra; pedibus inermibus, nudis; unguibus tomento pannoso scaberrimis.

Vulgaris in littoribus arenosis, edulis. (Mus. zoolog. univ. Lips.)

Descriptio. Thorax parum convexus, subrhombeus, lateribus tribus posterioribus magis angulosis, anteriore semicirculari brevioribus, unde diameter transversus longitudinali major, forma ipsa thoracis transversim ovalis evadit. Diameter transversus pollic.

pollic. $5\frac{1}{2}$ longitudinalis pollices $3\frac{1}{2}$. Margines undique integerimi, obtusissimi nec ancipites, angulus tamen lateralis costa magis elevata cinctus. Superficies nuda, glabra, margines versus tenuiter granulosa, granulis densissimis, hemisphaericis, disco maculis nonnullis albidis, sparsis, symmetricis, centro in lineas quatuor longitudinales, parallelas, semicirculares, divergentes, quinta transversa junctas, coronae rudem imaginem praebentes dispositis. Frons diametro transverso tertiam partem marginis thoracis anterioris formans, haud multum prominens, declivis, paullo concava, marginibus tumida, truncata, rotundata, obsolete angulosa, integerrima. Oculi in fovea subrotunda ad utrumque frontis latus, palpebris inferioribus bituberculatis, pedunculo brevi, incrassato, haud ultra illos elongato, paullo oblique affixo, ipsa fovea haud longiore suffulti, subglobosi. Antennae exteriores in ipso oculi cantho insertae, brevissimae, illius fovea haud longiores, articulo ultimo subsetaceo, annulis octo ad novem cincto; interiores processu frontali reconditae, articulis inferioribus cylindricis, crassiusculis, terminali longioribus. Maxillae exteriores bifidae, ore ipso breviores; laciniae interioris geniculati lobus inferior oblongo-quadrangularis, superiore duplo longior, superior angulosus, palpo terminali triarticulato aequalis; lacinia exterior linearis, palpo simplice terminata. Brachium validum, obverse pyramidatum, triquetrum, acute tricarinatum, faciebus invicem aequalibus, margine anteriore granuloso, caeterum glabrum, extus laeve. Carpi facies exterior convexa, circuitu obovata, truncata. Manus paullo inaequales, dextra ut plurimum minori, oblongae, valde ventricosae, densissime granulatae, extus albo maculatae, carinis orbatae, nudaе; digito brevi, conico, recto ac pollice majore, curvato, elongato conico, obtusissimis, glabris, haud sulcatis, atrocoeruleis, intus tuberculorum hemisphaericorum, compressorum, obtusissimorum, magnorum, serie simplice dentatis. Pedum paria antica duo longitudine subaequalia, posteriora breviora, omnia nuda, inermia, articulis compressis nec acute carinatis, unguibus lanceolatis, compressis, setis squamulosis, rigidis, scaberrimis in tomentum pannosum, densissimum, in lateribus compressis unguis linea denudata interruptum coacervatis; apex unguis conicus, curvatus, acutus, nudus, laevis. Caudae lanceolato-oblongae articuli septem, tertio reliquis latiore, penultimo

reliquis longiore. Color pulchre purpureus, chelis in violaceum, pedibus in lateritium vergentibus, maculis albis variegatis.

Gecarcinus barbiger.

G. thorace transversim ovali, postice breviter anguloso; integerrimo, sulcato, laevi; fronte truncata, emarginata, obtuse quadridentata; thoracis margine laterali, brachiis, pedibus unguibusque seriatis longe setoso-spinosis, ciliatis.

Habitat in sinibus minus profundis subsalsis v. c. ad ostia fluminis Andalien in viciniis urbis Concepcion. (Mus. soc. nat. curios. Lipsiens.)

Descriptio. Thorax magis ovalis ac in specie praecedente ob marginem anteriorem magis arcuatum longius versus angulos posteriores abbreviatos procurrentem, diametro transversali pollicum $2\frac{3}{4}$, parum convexus, marginibus obtusissimis integerrimus, nisi tuberculorum circiter trium e sulcis disci ad marginem protensis exortorum rationem habere velis, glaber, nudus, punctulis tenuissimis, sparsis atque sulcis haud profundis, symmetricis exaratus. Frons declivis, quadrata, sulcis lateralibus axi thoracis transversae perpendicularibus limitata, ab sulco intermedio bipartita, margine truncato inter dentes quatuor obtusos emarginata. Orbita ad canthum unidentata. Oculi in fovea subrotunda, pedunculo brevi, valde incrassato, ipsa fovea haud longiore insidentes. Antennae externae ex fossa ad oculi canthum versus pedunculi originem natae, oculi fovea breviores, articulo terminali circiter novem annulato, setaceo. Antennae internae sub processu frontali reconditae et maxillae exteriores os haud obtegentes illis praecedentis speciei similes. Brachium triquetrum, faciebus inaequalibus. Manus parum inaequales, dextra paullo major, oblongae, multo minus tumidae ac in *G. regio*, marginibus tamen obtusissimis, extus lineis tuberculorum granuliformium reticulatae, digito conico, recto, semiterete atque pollice compressiusculo, curvato obtusissimis, nigrescentibus, profunde sulcatis, dentibus tuberculatis apiceque albidis. Setae rigidae, spinosae, inaequales, fuscae, fasciculatae dispositae in lineas seriatas trifariam per pedum articulos omnes in ipsis carinis decurrentes, vel articulorum marginem anteriorem, unguum faciem inferiorem thoracisque margines laterales ciliantes. Pedes caete-

rum ut in specie supra descripta, praeter tomentum hispidissimum, et hic obvium, quod modo in superficie unguium observatur, sed in tarsum et tibiam procurrit. Articuli pedum paullo latiores ac in prima specie; cauda multo angustior, articulis valde elongatis. Color sordide aurantius, in sicco animale pallide ruber.

Corystes. Leach.

Corystes sicarius.

C. thorace postice integerrimo, glabro, antice scabro-granuloso et decemspinoso; fronte acuta, integra; manibus compressis, dentato-cristatis pedibusque longe ciliatis.

Habitat in mari profundo versus sinum S. Vincentii. (Mus. Lips.)

Descriptio. Thorax ovatus, antice acutiusculus, postice breviter truncatus, convexus, frontem versus granulis scabris tectus, in reliqua superficie minutis, glabris, in extimo margine laterali integerrimo ac intumescente tuberculatis, retrorsum spinulentibus; margo anterior in rostrum triangulare, integrum excurrens dentibus spinosis, deltoideis armatus, serrulatus. Frons rostrata, declivis, concaviuscula. Orbitae magnae, denticulatae, spinis supra tribus, infra unica. Oculorum pedunculus e basi ovata cylindricus reclivis, oculis haud crassior. Antennae quatuor: externae (in speciminibus nostris laesae) thoracem adaequantes, infra oculorum canthum insertae; articuli inferiores duo longitudine aequales, cylindrici, terminalis longissimus, ex articulis numerosissimis conflatus, compresso teretiusculus, carina supra subtusque longe ciliata: antennae internae parvae, sub processu frontali reconditae. Maxillae externae bifidae: lacinia interiore oblonga, ultra medium geniculata, apice palpigera, marginibus ciliata, palpi triarticulati, setosi articulo ultimo ovali: lacinia exteriori multum angustiore. Chelae (foeminae) corporis longitudine; brachio semiterete, supra complanato, acute carinato, apice subtus unispinoso; carpo valde irregulari, brevi, supra admodum producto, apice bispinoso, facie inferiore tota cum manu articulato; manus compressa, circuitu subrhombea, postice attenuata, margine superiore arcuato et pollicis carina acute serratis spinosis, setigeris, cristatis, compressis, digito triangulari et pollice curvato acutis, compressis, intus dentatis. Pedum reliqua paria subaequalia, anguloso compressa, carinis dense setoso

ciliata; tibiis oblongis; tarsis late ovalibus, brevibus; unguibus tibias longitudine excedentibus, lineari lanceolatis acutissimis, rectis, supra convexis, subtus concavis, obscure sulcatis, marginibus ad apicem ciliatis, in ultimo pari paullo latioribus. Cauda brevissima, tertiam circiter thoracis partem longitudine æquans, angustissima ratione latitudinis reliqui corporis, articulis sex, margine ciliatis, terminali deltoideo, obtusato.

Observatio. Ungues praelongi pugionem haud male referunt, ab ipso animali, piscatorum testimonio, ad capienda et trucidanda mollusca maritima adhibentur, unde nomen specificum nostrum.

Leucosia. Fabr. *)

Leucosia pacifica.

L. subglobosa; laevis; inermis; thorace rotundato-quadrangulati, depresso, integerrimo; manibus ovalibus.

Habitat inter Fuci gigantei acervos sinus Talcahuano. (Mus. univ. Lips.) Tab. IV. Fig. 3. *Leucosia pacifica*. 1) Thoracis margo anterior m. n. 2) Idem m. a. 3) Maxillae in situ. 4) Antenna m. a. 5) Cauda m. n.

Descriptio. Thorax octo ad novem lineas latus, quadrangularis, angulis rotundatus, antice parum latior nec vere obcordatus, paullo convexus, mediante margine integerrimo verticaliter deflexo ac plano nec non caudae ipsum amplitudine aequantis ope globum imitans irregularem. Frons truncata, vix distincta. Oculi et antennae minuta in margine deflexo verticali thoracis intra foveam parvam, circuitu planam recondita. Oculorum vix mobilium pedunculus brevissimus. Antennae duae intra oculorum foveam in fossa cum illa connexa et magis inferne posita sitae, brevissimae, quadriarticulatae, articulis duobus infimis cylindricis, crassioribus, geniculatis, terminali setaceo, annulato. Maxillae exteriores planae, corneae, remotae, spatium vacuum triangulare inter se relinquentes, bifidae; lacinia interior exteriore longior ac latior, nuda, ovalis, subangulata, palpo terminata biarticulato curvo, articulo primo subcylindrico, secundo brevi, unguiformi: lacinia exterior stylo lineari, palpo unguiformi, intus

*) Nec recentiorum, obstante segmentorum abdominalium numero aliisque notis. Edit.

ciliato. Brachium thorace longius, laeve. Manus ovales, utrinque convexae, utroque margine obtusae, digitis teretibus, acutis, edentatis, concoloribus. Pedes cursorii, cylindrici, unguiculati, glaberrimi, pare secundo reliquis longiore, unguibus rectis, acutis. Cauda subrotunda, totam animalis paginam inferiorem obtegens, in foemina sexarticulata. Color omnium partium tum supra tum subtus albus, porcellanae quam vocant aemulus.

Inachus. Fabr.

Inachus mitis.

Cancer Xaiva. Mol.?

I. thorace subrotundo, nudo, laevi, punctato, margine tridentato; rostro acuto, bidentato; manibus oblongis glabris; digitis intus grosse dentatis, fasciculato setosis; pedibus cylindricis, mediocribus; unguibus subtus biseriatis serratis, apice nudis *).

Habitat satis vulgaris ad littora prope Valparaiso, Talcahuano etc. edulis, saporis. *Xaiva* Chilensium. (Mus. zoolog. Univ. Lipsiens.)

Descriptio. Thorax quatuor ad quinque pollices latus longusque, subrotundus, depresso-hemisphaericus, margine anteriore dentibus quatuor, quorum extimus obliterated tuberculum sistit, antice spectantibus, conicis, obtusiusculis, brevibus armatus, nudus, laevigatus, punctis tactu haud percipiendis excavatus, disco sulcis duobus oppositis semicircularibus literam H imitantibus notatus, ruber. Frons in rostrum producta plano-declive, triangulare, pollicem circiter longum, obtuse et breviter bidentatum. Oculi in fovea rotunda, margine anteriore superiore obtuse et obiter unidentata, utrinque ad rostri basin sita, pedunculo ipsis vix crassiore suffulti. Antennae internae geniculatae, compressae, apice bifidae, basi setularum fasciculo stipatae in fovea paginae rostri inferioris recumbentes; externae infra oculorum canthum et rostri basin insertae, breves, articulo infimo dilatato, compresso. Maxillae exteriores os obtegentes bifidae, laciniae in-

*) Diese Krabbe bildet mit einer zweiten chilensischen Art die Gattung *Epiates* Milne-Edw., und ist dessen *E. dentatus*. (*Hist. nat. des Crustac. Vol. I. p. 345*. Der Hr. Verf. konnte bei Einsendung dieser Abhandlung das genannte Werk noch nicht benutzen.

terioris lobæ secundo quadrangulari, latere interiore dilatato. Brachium cylindricum, elongatum tripollicare, glabrum, epunctatum, ultra basin supra bituberculatum. Carpus brevis extus convexus, subglobosus, intus angulosus. Manus ovaes, utrinque convexae, marginibus obtusissimae, laevigatae, ultra duos pollices longae. Digitus atque pollex teretes, dentibus obtusis, pyramidalis armati, setarum spinosarum fasciculos paucos, in lineam dentibus parallelam dispositos gerentes, apice incrassati albi. Pedes elongati sed validi, cylindrici; par primum reliquis longius, sex- ad septempollicare, ultimum omnibus brevius, attamen nec difforme nec spurium. Ungues elongato-triquetri, latere exteriori convexi, interiore marginibus serie duplici dentium acutissimarum serrati, apice nudo, laevi, corneo, semiterete.

Porcellana. Lam. *)

Porcellana macrocheles.

P. thorace antice integerrimo; fronte acuta; manibus thoracem aequantibus, depressis, rhombeis, laevibus; antennis interioribus nudiusculis.

Habitat satis frequens in littore arenoso sinus S. Vincentii. (Mus. Univ. Lipsiens. etc.)

Tab. III. Fig. 1. *Porcellana macrocheles*. 1) Brachium. 2) Pes spurius m. a. 3) Maxillae exteriores in situ. 4) Earundem sinistra m. a.

Descriptio. Thorax pentagonus, angulis rotundatis, postice truncatus, antice in frontem triangularem, acutiusculam, margine levissime repandam declivis, integerrimus, depresso-planus, glaber, laevis, nudus, versus angulos posteriores rugulis undulatis, tenuissimis, vix prominentibus ornatus, uti reliquae partes supra violaceo-purpureus, immaculatus, pollicem longus latusque. Oculi in angulo basilari frontis foveae subrotundae immersi, breviter pedunculati, pellucidi. Antennae sub margine frontis prominulo reconditae quatuor; interiores triarticulatae, articulis cylindricis, brevibus, nudiusculis vel tenuissime ciliatis: exteriores interioribus quadruplo longiores, thoracem excedentes, filiformes, articulo ultimo acutissimo, annulato, annulis emarginatis, sub lente intus

*) De *Paguris* duobus in Chile repertis in Mus. zoolog. Univ. Lips. asservatis et hoc loco inserendis adhuc dubii haeremus.

tenuissime setulosis. Maxillae exteriores parallelae, os obtegentes, corneae, bifidae: lacinia interior, haud geniculata, obovata, obtusa, palpo terminata triarticulato; palpi articulus infimus obcordatus, secundus oblongus vel subrhombeus, ultimus late lanceolatus, obliquus, acutus: lacinia exterior interiore brevior, stylo lineari, palpo terminali minuto, nudo. Brachium pro mole animalis brevissimum; carpus depresso-planus, margine exterioro tumido in dentem brevem excurrente, interiore ancipite, intus per totam longitudinem sulco semicylindrico, ad manum recipiendam vel vaginandam adapto excavatus, glaber, margine exterioro tenuissime rugulosus, subtus albido lilacinus. Manus ob marginem interiorem anguloso dilatatum et ob exteriorem vix multum arcuatum deltoideo oblongae, sulco margini externo tumido per totam longitudinem parallelo profunde excavatae, digito conico parum curvato ac pollice triangulari depressis, edentatis, obtusiusculis. Pedum paria anteriora tria simplicia, subaequalia, femoribus oblongis, apice latioribus, depresso-planis, margine ancipitibus, tenuiter rugulosis, tarsi subtus spinulas tres, brevissimas gerentibus, unguibus convexis, acutis, corneis, flavidis; pedum par ultimum spurium reliquis altius positum, dorsale, anterioribus quintuplo brevius, biarticulatum, femore depresso, lineari, tibiam triquetram, aequilongam vaginante; unguis nullus sed tibiae apex obtusus intus fovea oblonga margine ciliata exaratus. Cauda thorace brevior, eidem adpressa, ovalis, acuta, septemarticulata.

Palaemon. Fabr.

Palaemon caementarius.

Cancer caementarius. Mol.

P. chelis inaequalibus, porrectis, muricatis; rostro declivi, supra serrato, subtus integerrimo, antennarum exteriorum squamis duplo breviori; thorace laevi.

Habitat versus ostia fluminis Aconcagua foveas magnas luto iterum claudendas in littoris praeruptis argillosis cavans, frequens, sapidissimus. (Mus. zool. Lips. ac Soc. nat. curios. etc.)

Descriptio. Longitudo ab apice chelarum porrectarum ad caudae lamellam terminalem duodecim ad quatuordecim pollicum. Thorax cylindrico-ovalis, lateribus paullisper compressus,

margine postico ac lateralibus elevatis, integerrimis, antico ad orbitae angulum anteriorem unispinoso, caeterum laevissimus, punctulatus, lateribus superne sulco lato oblitterato exaratus, dilute aurantius, maculis sparsis symmetricis ac linea dorsali in vivo animale pulchre cyaneis; pollices tres longus. Frons pro orbitis paullo excavata, in processum elongata declivem, carinato triquetrum, antice oblique truncatum, subtus carinatum, integerrimum, setoso ciliatum, in carina dorsali vix in thoracem excurrente paullo convexum, dentibus septem ad octo nudis, cum setarum cornearum brevissimarum acervis alternis serratum. Oculorum pedunculus brevissimus. Antennae quatuor; pedunculatae: interiores vel superiores breviores, setaceae, thoracis longitudine, articulis numerosissimis, annulatae, trifidae, laciniis inaequalibus, intermedia cum exteriori ultra basin connata reliquis brevior; pedunculi articulo infimo quadrato, concaviusculo, margine terminali fornicato, ciliato, extus unispinoso; articulo secundo bipartito, lacinia interiore cylindrica, oblique truncata, ciliata, exteriori illa longiore lineari; articulo tertio cylindrico, apice truncato, inaequali, setigero: antennae exteriores vel inferiores setaceae, corpore multum longiores, simplices, articulis numerosissimis; pedunculi articulo infimo basi brevi irregulari supra in squamam excurrente oblongam, obtusam, margine externo osseam ibique spina terminatam, intus membranaceam, margine denticulatam, reliquos articulos obtegentem, ultra setae terminalis basin productam; articulo secundo extus latere in dentem obtuse triquetrum excurrente, oblique truncato atque tertio inaequaliter cylindricis, brevissimis, inermibus, setulis ciliatis. Pedum paria priora duo chelifera: primum reliquis brevius atque tenuius, manu abbreviata, lineari oblonga, compressa, didactyla, fasciculato-setulosa, digitis aequalibus, rectis, dorso convexis, obtusis: pedum par secundum maximum, corporis longitudinem excedens, fere octopollicare, porrectum, cheliferum, brachio, carpis atque manu cylindricis, haud compressis nec angulosis, extus sulco unico longitudinali exaratis, spinis conicis, acutissimis, apicem versus flexis, densissimis at brevibus utrinque muricatis; digitis manum longitudine aequantibus, teretibus, apice nudo unguiformi introflexis, dense muricatis, intus tuberculis quatuor vel quinque cylindricis, magnis, obtusis dentatis, hinc et illinc setosis,

cyaneis: paria pedum reliqua tria subaequalia, simplicia, simpliciter unguiculata, supra muricata, subtus serie spinarum acutissimarum, cornearum armata. Caudae circiter tripollicaris articulus secundus lateribus valde dilatatus, squamae terminales obovatae, intermediis paullo angustioribus, pedibus caudalibus natatoriis bilobis.

Beschreibung
einiger neuen Crustaceen des Berliner Museums
aus Mexiko und Brasilien;

vom

Herausgeber.

Die Arbeit des Hrn. Poeppig über chilensische Crustaceen veranlaßt mich, auch die, so viel ich weiß, noch unbeschriebenen langschwänzigen Decapoden bekannt zu machen, welche unser Museum im Jahre 1830 und früher aus Mexiko durch Hrn. Deppe, und aus Brasilien durch Hrn. v. Olfers empfing. Es sind ihrer freilich nicht viele, aber namentlich die erste Art möchte für die Wissenschaft nicht uninteressant sein, da bisher nur eine Art der Gattung bekannt war.

1. *Atya mexicana*. M.

Die Gattung *Atya* wurde bekanntlich von Leach, zuerst unter dem Namen *Atys* in den *Transact. of the Linn. Soc. Vol. XI. 1815. p. 345.* aufgestellt, dann mit Abänderung der Endsilbe in dem *Zoological Miscellany Vol. III. p. 29.* im Jahre 1817 von neuem beschrieben und durch eine Abbildung *tab. 131.* erläutert. Von dieser Zeit an war sie nur nach einer Art bekannt, und zwar wußte Leach das Vaterland derselben nicht anzugeben. Latreille, welcher in Cuvier's *Règne animal IV. p. 93.* die Gattung nicht sonderlich gut charakterisirt, nennt Nordamerika als ihr Vaterland, ohne die Quelle zu nennen, woher ihm diese Notiz kam. Desmarest in den *Considér. général. sur la Cl. des Crustac. p. 215.* wiederholt die von Leach

Fig. I.

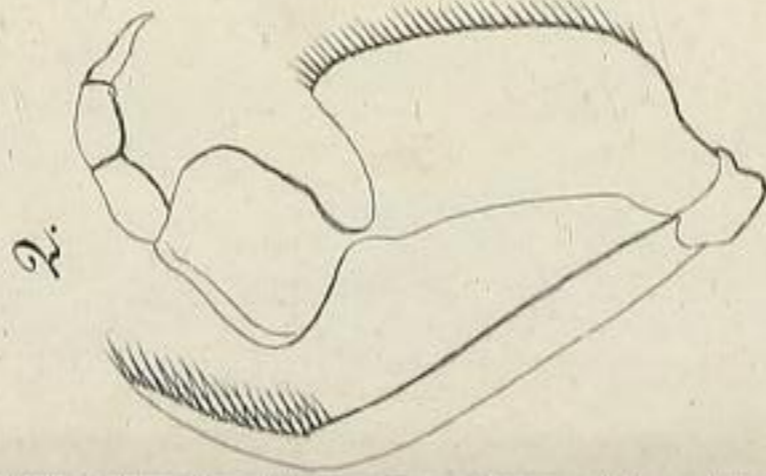
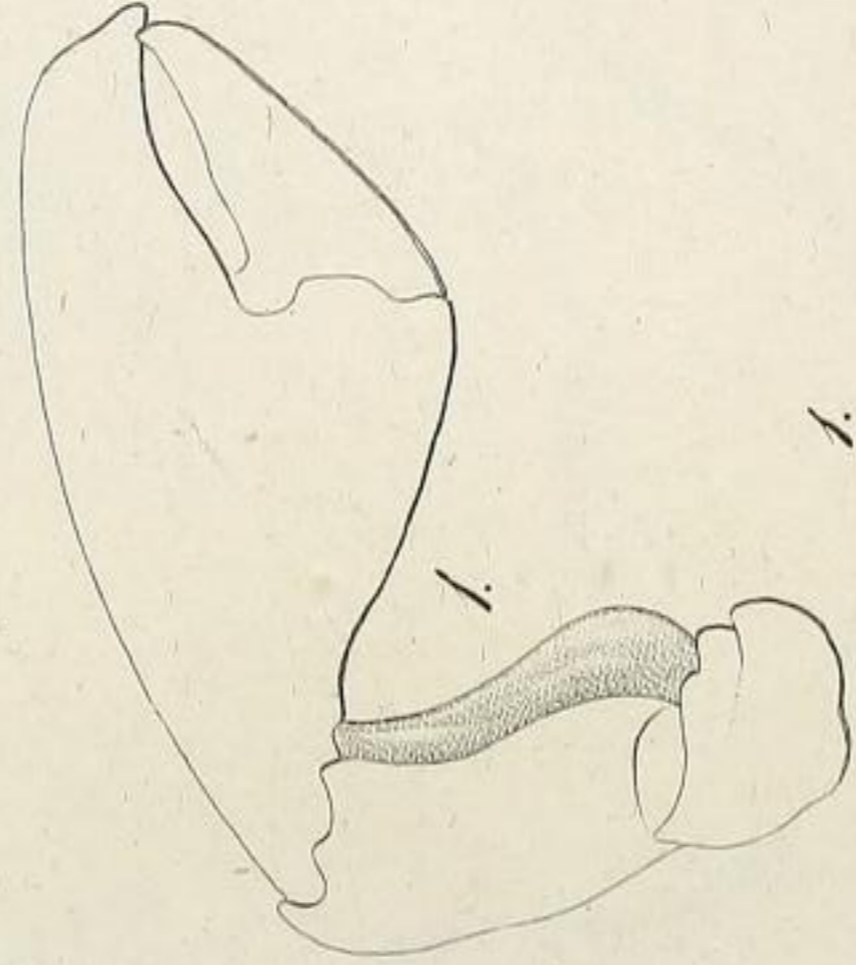
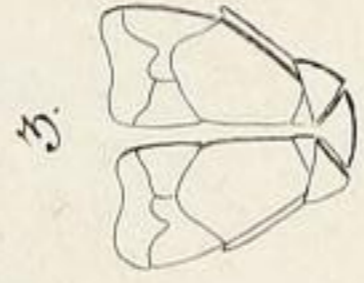
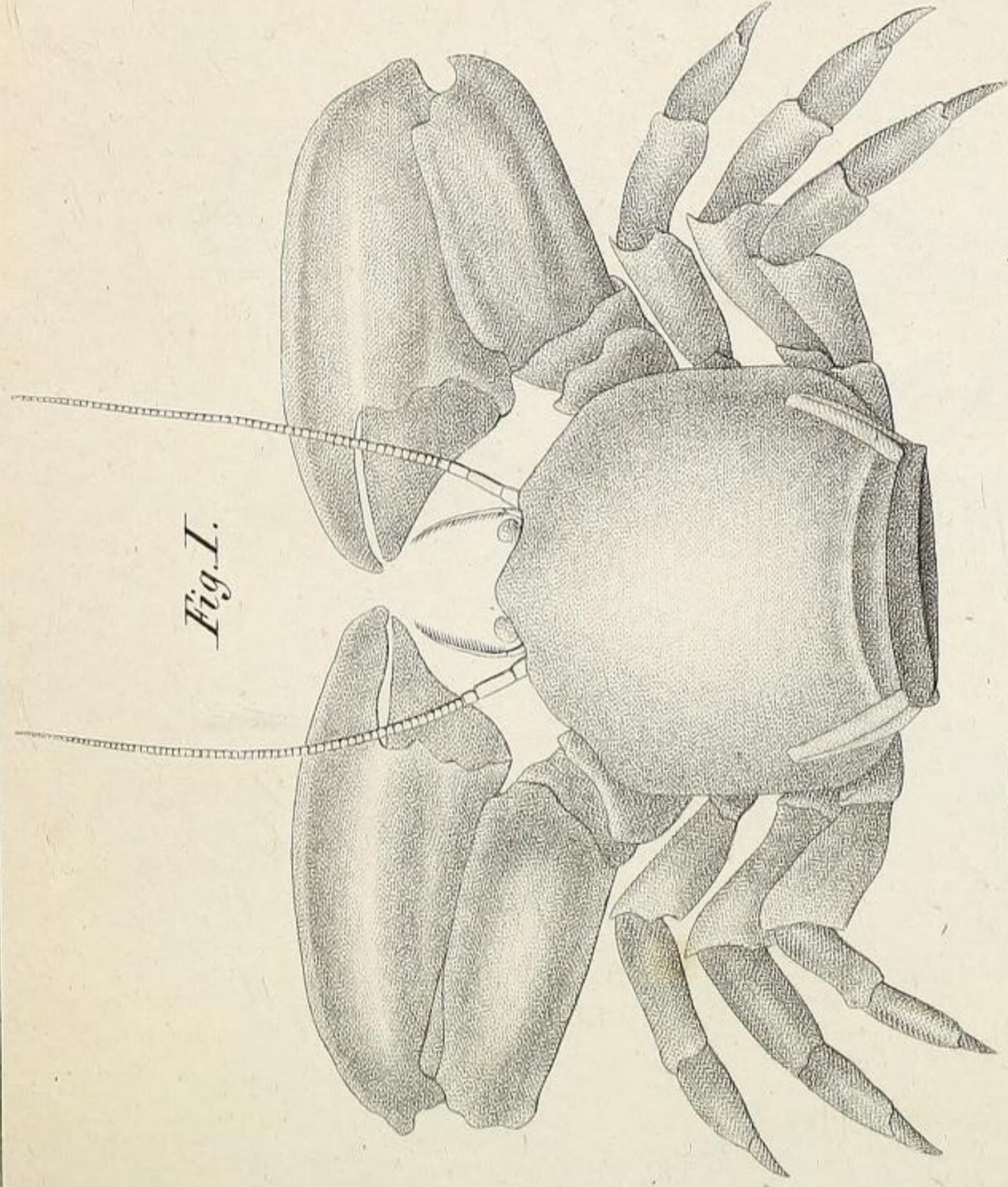


Fig. II.

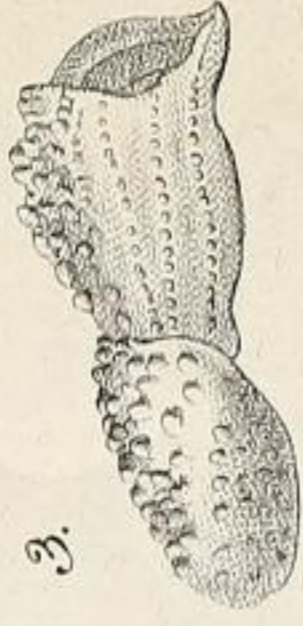
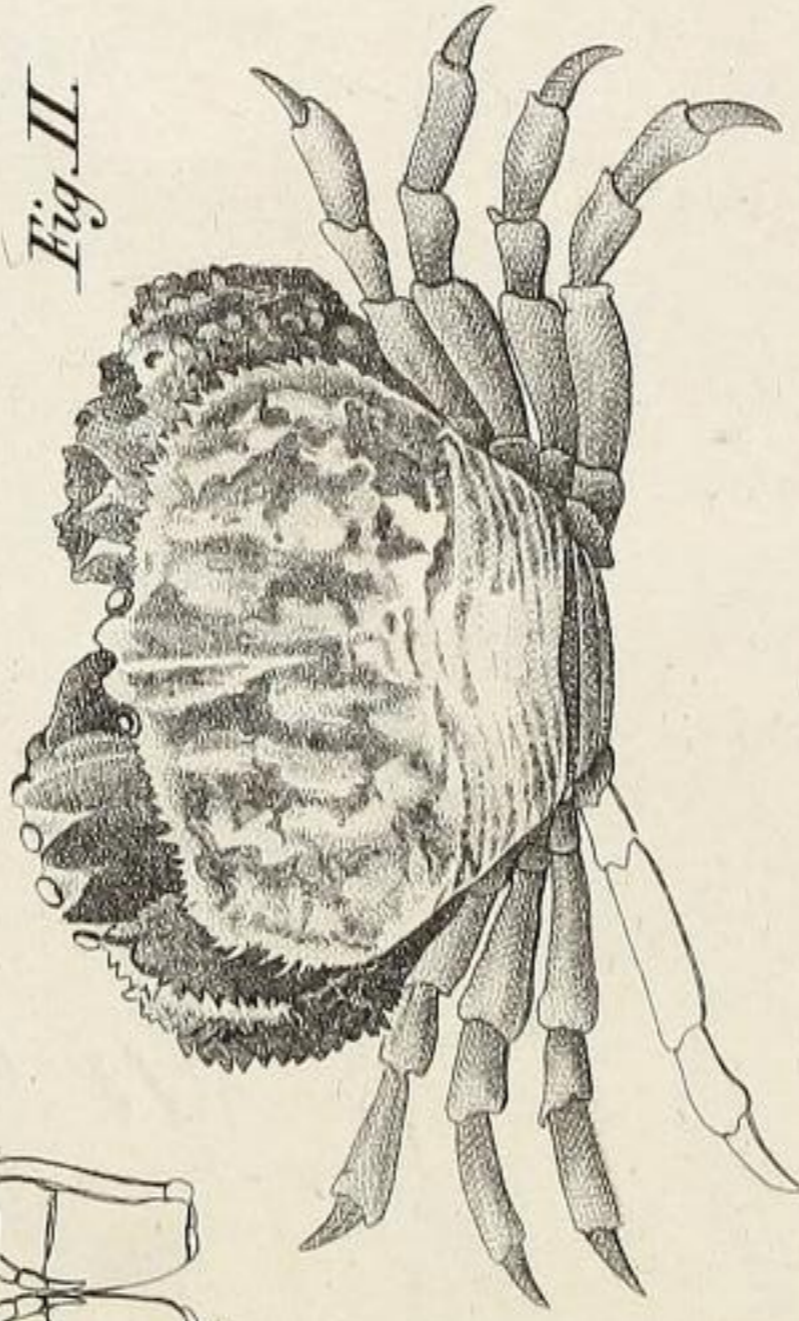


Fig. III.

