



BRITISH  
MUSEUM

25 APR 23

NATURAL  
HISTORY

ATTI

DELLA

SOCIETÀ ITALIANA

DI SCIENZE NATURALI

E DEL

MUSEO CIVICO

DI STORIA NATURALE

IN MILANO



VOLUME LXI

FASCICOLO III-IV<sup>o</sup>



con tre tavole



MILANO

Febbraio 1923

## INDICE DEL FASCICOLO 3-4

E. REPOSSI, Il Conglomerato di Como . . . . .	Pag. 241
C. MENOZZI, Nota su un nuovo genere e nuova specie di formica parassita . . . . .	" 256
C. DONISELLI, La vista e il tatto nelle percezioni spaziali . . . . .	" 261
A. PAVOLINI, L' Eocene e il pliocene dei dintorni di Oneglia (con una tavola) . . . . .	" 271
G. COLOSI, Note sopra alcuni Eufillopodi . . . . .	" 287
E. MARIANI, Prof. Torquato Taramelli . . . . .	" 298
C. AIRAGHI, Gli orsi fossili della lombardia con osservazioni filogenetiche (con una tavola) . . . . .	" 307
B. PARISI, Un nuovo potamonide dell'Abissinia (con una tavola) . . . . .	" 332
Indice . . . . .	" 341

*Nel licenziare le bozze i Signori Autori sono pregati di notificare alla Tipografia il numero degli estratti che desiderano, oltre le 50 copie concesse gratuitamente dalla Società. Il listino dei prezzi per gli estratti degli Atti da pubblicarsi nel 1922 è il seguente:*

COPIE	25	50	75	100
Pag. 4	L. 8.10	L. 13.50	L. 18	L. 23.40
" 8	" 13.50	" 19.80	" 27	" 33.30
" 16	" 19.80	" 29.70	" 40.50	" 52.20

**NB. - La coperta stampata viene considerata come un 1/4 di foglio.**

*Per deliberazione del Consiglio Direttivo della SOCIETÀ, le pagine concesse gratis a ciascun Socio sono temporaneamente (1922) ridotte a 12 per ogni volume degli Atti e a 8 per ogni volume di Natura., che vengono portate a 10 se il lavoro ha delle figure.*

*Nel caso che il lavoro da stampare richiedesse un maggior numero di pagine, queste saranno a carico dell'Autore, (L. 23 per ogni pagina degli " Atti " e di " Natura "). La spesa delle illustrazioni è a carico degli Autori.*

*I vaglia in pagamento di Natura, e delle quote sociali devono essere diretti esclusivamente al Sig. Ernesto Pelitti, Museo Civico di Storia Naturale, Corso Venezia, Milano (13).*

Dott. Bruno Parisi

## UN NUOVO POTAMONIDE DELL'ABISSINIA

### Potamon (Geotelphusa) Ignestii n. sp.

(Nr. 2003) 1 ♂ e 3 ♀, raccolti nel 1921 dal sig. U. Ignesti a Gondar (Abissinia) nei ruscelli che vanno poi a sboccare nel Lago Tsana.

Il carapace è molto convesso in direzione longitudinale.

La fronte è incurvata in basso e vista dal disopra si mostra leggermente concava nel mezzo; osservata invece di faccia presenta il margine un po' arcuato (convesso).

La cresta postfrontale è continua dal solco mediano fino quasi al margine laterale, che però non raggiunge. La porzione epigastrica, che non forma lobi, è più avanzata e raggiunge il livello del margine sopraoculare. Tutta la cresta è ottusa e rigonfia e solo nel tratto sopraoculare esterno è acuta: al disotto di questa porzione acuta il solco postorbitale si presenta approfondito e forma una fossetta incavata.

Tutte le regioni del carapace sono rilevate e ben marcate. Il solco frontale mediano è largo e profondo e posteriormente non si biforca. Le regioni gastrica e cardiaca, come pure i lobi urogastrici, sono ben delineati.

I margini latero-anteriori presentano una carena rilevata, intera, che dall'ottuso angolo orbitale esterno continua fin quasi all'altezza del solco gastro-cardiaco ripiegandosi un po' verso l'interno. Ai margini latero-posteriori alcune strie più o meno marcate. Il bordo orbitale inferiore è liscio e intero.

I massillipedi esterni hanno numerose punteggiature visibili anche ad occhio nudo. Il solco ischiale è submediano e meglio marcato nella metà posteriore. Il palpo mandibolare è biarticolato: l'ultimo articolo è semplice.

Nell'addome del ♂ il VI segmento ha i margini esterni lievemente concavi e la sua lunghezza è  $\frac{3}{4}$  quella del VII (Fig.1); quest'ultimo ha l'apice arrotondato, i margini esterni nettamente concavi; ed è lungo circa  $\frac{4}{5}$  di quanto è largo alla base.

Le appendici sessuali del primo segmento addominale hanno l'estremità appuntita e incurvata prima all'infuori e poi in avanti.

I chilipedi sono disuguali e fortemente puntati. Delle due spine del carpo l'anteriore è grande e appuntita, la posteriore piccola e ottusa. La mano è robusta e grossa; il margine inferiore della porzione palmare è convesso, quello del dito fisso quasi diritto: questi due margini formano fra loro un angolo molto ottuso. Il dito mobile è arcuato. Nel chilipede minore ed in quello delle ♀ la mano è meno sviluppata, le dita sono più diritte ed i margini inferiori sia della palma che del dito fisso formano una linea quasi regolarmente arcuata.

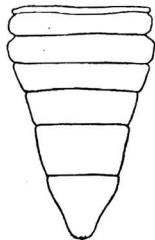


Fig. 1.

Il ♂ maggiore è lungo 28,5 mm. e largo 40, la ♀ più grande 30 e 42.

**Affinità.** Questa specie si distingue dal *Potamon* (*Geotelphusa*) *Emini* HILGENDORF (1) per le dimensioni molto maggiori (l'*Emini* è una specie nana che raggiunge una larghezza di circa 20 mm.); per la cresta postfrontale ben marcata, quantunque ottusa anche nella parte mediana; per il carapace convesso mentre che nell'*Emini* è pianeggiante, il che porta una maggiore grossezza (altezza) dell'animale e per le regioni ben marcate.

Dal *Potamon* (*Geotelphusa*) *berardi* (AUDOUIN) si distingue per avere il carapace molto più convesso, per le regioni assai meglio delineate, per la cresta postfrontale molto più marcata e tagliente dietro agli occhi, per i bordi latero-anteriori marginati anche nei vecchi maschi, per la presenza di solco ischiale ai massillipedi esterni, ecc.

(1) HILGENDORF, Land und Süßwasser Dekapoden Ostafriecas 1898, pag. 7. — RATHBUN, Nouv. Arch. Mus. Paris, 1905, v. 7, p. 209. — BOUVIER, Voyage Alluand et Jeannel en Airique Oriental, 1921, *Decapoda*, pag. 50.

Si differenzia del *Potamon* (*Geotelphusa*) *Antheus* COLOSI (1) per la fronte regolarmente concava nel mezzo e non lievemente quadriloba; per la cresta postfrontale marcata e sollevata per tutta la sua lunghezza e terminante dolcemente prima di giungere al bordo laterale senza portarsi bruscamente in avanti; per i margini laterali dello scudo bordati; per la presenza di solco ischiale ai massillipedi; per l'ultimo segmento addominale del maschio notevolmente più lungo del precedente, ecc.

### SPIEGAZIONE DELLA TAVOLA VIII.

*Potamon* (*Geotelphusa*) *Iyestii* n, sp.

Fig. 1 — ♀ (grand. nat.).

Fig. 2 — ♂ (grand. nat.).

### APPENDICE

Aggiungo un elenco dei *Potamonidi* descritti dopo la monografia della Rathbun (1904-6). Questa lista, pur potendo presentare qualche lacuna, potrà essere utile anche ad altri e far risparmiare tempo nelle ricerche bibliografiche.

*Potamon celebense* var. *linduensis*, ROUX: Rev. Suisse Zool. 1904, v. 12, p. 562 [Celebes].

*Potamon celebense* var. *possoensis*, ROUX: l. c. p. 564. [Celebes].

*Potamon Babaulti* BOUVIER: Bull. Mus. Paris, 1918, p. 392 [Himalaia].

*Potamon* (*Potamon*) *Pittarellii* NOBILI: Boll. Mus. Torino, 1905, N. 507, p. 1. [Madagascar].

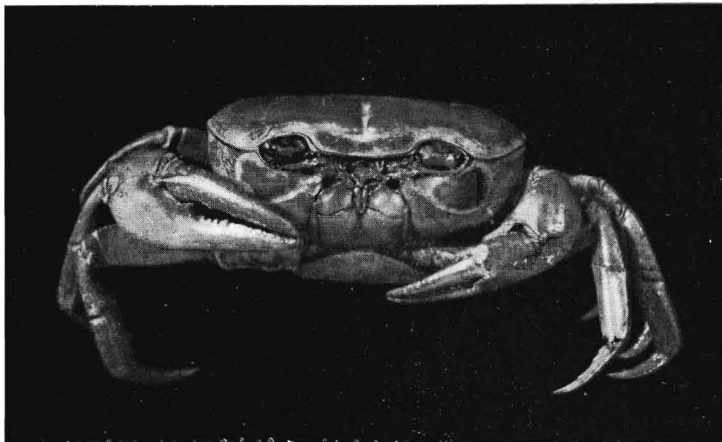
*Potamon* (*Potamon*) *fluviatile* var. *gedrosianum*, ALCOCK: Indian Potamonidae, 1910, p. 23. [Asia].

*Potamon* (*Potamon*) *fluviatile* var. *monticola*, ALCOCK: l. c. p. 23. [Asia].

*Potamon* (*Potamon*) *edulis* var. *rhodia*, PARISI: Boll. Mus. Torino, 1913, N. 677, p. 2 [Rodì].

*Potamon* (*Potamon*) *atkinsonianum* var. *ventriosum*, ALCOCK: l. c. p. 29 [Asia].

(1) Boll. Mus. Torino, 1920, v. 35, N. 734, p. 35.



1, ♀



2, ♂

BRITISH  
MUSEUM  
25 APR 23  
NATURAL  
HISTORY.

- Potamon (Potamon) atkinsonianum* var. *emphyseteum*, ALCOCK: l. c. p. 29 [Asia].
- Potamon (Potamon) atkinsonianum* var. *ambivium*, ALCOCK: l. c. p. 30 [Asia].
- Potamon (Potamon) bifarium*, ALCOCK: l. c. p. 30 [Asia].
- Potamon (Potamon) andersonianum* var. *asperatum*, ALCOCK: l. c. p. 35 [India].
- Potamon (Potamon) andersonianum* var. *manipurense*, ALCOCK: l. c. p. 35 [India].
- Potamon (Potamon) andersonianum* var. *tritum*, ALCOCK: l. c. p. 35 [India].
- Potamon (Potamon) edwardsi* var. *hirtum*, ALCOCK: l. c. p. 36 [Birmaniam].
- Potamon (Potamon) pealianum* var. *antennarium*, ALCOCK: l. c. p. 40 [Assam].
- Potamon (Potamon) turgidulum*, ALCOCK: l. c. p. 42 [Birmaniam].
- Potamon (Potamon?) tumidulum*, ALCOCK: l. c. p. 43 [India].
- Potamon (Potamon) simulum*, ALCOCK: l. c. p. 44 [Birmaniam].
- Potamon (Potamon) pruinatum*, ALCOCK: l. c. p. 50 [India].
- Potamon (Potamon) turgidulimanus*, ALCOCK: l. c. p. 52 [Tenasserim].
- Potamon (Potamon) methueni*, CALMAN: Proc. Zool. Soc. 1913, p. 920 [Madagascar].
- Potamon (Potamon) Rathbuni*, DE MAN: Ann. Mus. Genova, 1914, v. 6 (3), p. 128. [Formosa].
- Potamon (Potamon) Whiteheadi*, PARISI: Atti Soc. It. Sc. Nat. 1916, v. 55, p. 153 [China].
- Potamon (Potamon) formosanum*, PARISI: l. c. p. 156 [Formosa].
- Potamon (Potamon) orientale*, PARISI: l. c. p. 159 [China].
- Potamon (Potamon) anacoluthon*, KEMP: Mem. As. Soc. Bengal, 1918, v. 6, pag. 243 [Hong-Kong].
- Potamon (Potamon) browneanum*, KEMP: Records Indian Mus. 1918, v. 14, p. 82 [India].
- Potamon (Potamon) acanticum*, KEMP: l. c. p. 85 [India].
- Potamon (Potamon) curtobates*, KEMP: l. c. p. 89 [India].
- Potamon (Potamiscus) annandalii*, ALCOCK: Indian Potamonidae, 1910, p. 57 [India].
- Potamon (Potamiscus) decourcyi*, KEMP: Records Indian Mus. 1913, v. 8, p. 292 [India].
- Potamon (Potamiscus) aborense*, KEMP: l. c. p. 294 [India].
- Potamon (Potamiscus) oblitteratum*, KEMP: l. c. p. 296 [India].



- Potamon (Geotelphusa) Biroi*, NOBILI: Ann. Mus. Nat. Hungar. 1905, v. 3, p. 491 [**Nuova Guinea**].
- Potamon (Geotelphusa) ankaraharæ*, NOBILI: Boll. Mus. Torino, 1906, N. 532, p. 1 [**Madagascar**].
- Potamon (Geotelphusa) adiatretum*, ALCOCK: Indian Potamonidae, 1910, p. 59, [**India**].
- Potamon (Geotelphusa) adiatretum var. lophocarpus*, KEMP: Records Ind. Mus. 1913, v. 8, p. 299 [**India**].
- Potamon (Geotelphusa) superciliosum*, KEMP: l. c. p. 300 [**India**].
- Potamon (Geotelphusa) Neumanni var. laetabilis*, DE MAN: Ann. Mus. Genova, 1914, v. 6 (3), p. 122 [**Abissinia**].
- Potamon (Geotelphusa) globosum*, PARISI: Atti Soc. It. Sc. Nat. 1916, v. 55, p. 164 [**Is. Loochoo**].
- Potamon (Geotelphusa) wichmanni*, ROUX: Notes Leyden Mus. 1911, v. 38, p. 99 [**Nuova Guinea**].
- Potamon (Geotelphusa) beauforti*, ROUX: l. c. p. 101 [**Nuova Guinea**].
- Potamon (Geotelphusa) aruanus*, ROUX: l. c. p. 91 [**Is. Arou, Nuova Guinea**].
- Potamon (Geotelphusa) Antheus*, COLOSI: Boll. Mus. Torino, 1920, N. 734, p. 35 [**Abissinia**].
- Potamon (Geotelphusa) Jeanneli*, BOUVIER: Voyage Alluaud et Jeannel en Afr. orient. Crust. III. 1921, p. 51 [**Africa orient.**].
- Potamon (Geotelphusa) cogoensis*, RATHBUN: Bull. American Mus., 1921, v. 43, p. 422 [**Congo**].
- Potamon (Geotelphusa) perparvus*, RATHBUN: l. c. p. 425 [**Congo**].
- Geotelphusa annamensis*, BALSS: Zool. Jahrb. Syst. 1914, v. 37, p. 406 [**Annam**].
- Geotelphusa schubotzi*, BALSS: Ergebn. Zweite Zentral-Afrika-Exped. v. I, 1914, Zool. p. 103 [**Africa centr.**].
- Geotelphusa lichardti var. plana*, Mc CULLOCH: Rec. Australian Mus. 1917, v. 11, p. 236 [**Australia**].
- Potamon (Potamonautes) Aloysii Sabaudiae*, NOBILI: Boll. Mus. Torino, 1906, N. 544, p. 1 [**Ruwenzori**].
- Potamon (Potamonautes) rodolphianus*, RATHBUN: Bull. Mus. Paris, 1909, p. 102 [**Africa orient.**].
- Potamon (Potamonautes) Rothschildi*, RATHBUN: l. c. p. 103. [**Africa orient.**].
- Potamon (Potamonautes) orbitospinus*, CUNNINGTON: Proc. Zool. Soc. 1907, p. 259 [**Lago Nyasa**].

- Potamon (Potamonautes) platinotus*, CUNNINGTON: *l. c.* p. 264  
[Lago Tanganyika].
- Potamon (Potamonautes) fruchstorferi*, BALSS: *Zool. Jahrb. Syst.*  
1914, v. 37, p. 403 [Annam].
- Potamon (Potamonautes) hainanense*, PARISI: *Atti Soc. It. Sc.*  
*Nat.* 1916, v. 55, p. 167 [China].
- Potamon (Potamonautes) warreni*, CALMANN: *Ann. Mag. Nat.*  
*Hist.* 1918, v. 1 (9), p. 234 [Sud Africa].
- Potamon (Potamonautes) Alluaudi*, BOUVIER: *Voy. Alluaud et*  
*Jeannel Afr. orient. Crust. III*, 1921, p. 46 [Africa orient.].
- Potamon (Potamonautes) stanleyensis*, RATHBUN: *Bull. Americ.*  
*Mus.* 1921, v. 43, p. 415 [Congo].
- Platythelphusa conculcata*, CUNNINGTON: *Proc. Zool. Soc.* 1907  
p. 273 [Lago Tanganyika].
- Potamon (Acanthotelphusa) fungosum*, ALCOCK: *Indian Potamo-*  
*nidae*, 1910, p. 65 [India].
- Potamon (Acanthotelphusa) crenuliferum var. floccosum*, ALCOCK:  
*l. c.* p. 67 [India].
- Potamon (Acanthotelphusa) calvum*, ALCOCK: *l. c.* p. 68 [Ten-  
nasserim].
- Potamon (Acanthotelphusa) faradjensis*, RATHBUN: *Bull. Americ.*  
*Mus.* 1921, v. 43 p. 428 [Congo].
- Potamon (Acanthotelphusa) langi*, RATHBUN: *l. c.* p. 430 [Congo].
- Potamon (Parathelphusa) sexpunctatum*, LANCHESTER: *Fasc.*  
*Malay. Zool.*, 1906, Part 3.<sup>a</sup> (Lavoro non consultato).
- Potamon (Parathelphusa) endymion*, DE MAN: *Zool. Anz.* 1906,  
v. 30, p. 35 [China].
- Potamon (Parathelphusa) barbowri*, RATHBUN: *Bull. Mus. Comp.*  
*Zool.* 1910, v. 52, p. 312 [Giava].
- Paratelphusa spinescens*, CALMAN: *Ann. Mag. Nat. Hist.* 1905.  
v. 16 (7), p. 156 [China].
- Paratelphusa (P.) trilobata*, ALCOCK: *Indian Potamonidae*, 1910,  
p. 74 [Assam].
- Paratelphusa (P.) blanfordi*, ALCOCK: *l. c.* p. 75 [Baluchistan].
- Paratelphusa (Barytelphusa) lamellifrons*, ALCOCK: *l. c.* p. 82  
[Travancore].
- Paratelphusa (Barytelphusa) edentula*, ALCOCK: *l. c.* p. 84 [India].
- Paratelphusa (Barytelphusa) napaea*, ALCOCK: *l. c.* p. 85 [India].
- Paratelphusa (Barytelphusa) pulvinata* ALCOCK: *l. c.* p. 86 [India].
- Paratelphusa (Barytelphusa) pollicaris*, ALCOCK: *l. c.* p. 89 [India].
- Paratelphusa (B.) lugubris var. plauta*, ALCOCK: *l. c.* p. 93  
[India].

- Paratelphusa (Barytelphusa) falcidigitis*, ALCOCK: *l. c.* p. 94 [India].
- Paratelphusa (Barytelphusa) harpax* ALCOCK: *l. c.* p. 95 [India].
- Paratelphusa (B.) soror var. ornatipes*, ROUX: *Rev. Suisse Zool.* 1915, v. 23, p. 375 [Ceylan].
- Paratelphusa (Phricotelphusa) gageii*, ALCOCK: *l. c.* p. 105 [India].
- Paratelphusa (Phricotelphusa) campestris*, ALCOCK: *l. c.* p. 107 [India].
- Paratelphusa (Liotelphusa) austrina*, ALCOCK: *l. c.* p. 112 [India].
- Paratelphusa (Liotelphusa) levis var. quadrata*, ALCOCK: *l. c.* p. 111 [India].
- Paratelphusa (Liotelphusa) sp. n.* ALCOCK: *l. c.* p. 112 [India].
- Paratelphusa (Liotelphusa?) wollastoni*, CALMAN: *Trans. Zool. Soc.* 1914, v. 20, p. 310 [Nuova Guinea].
- Paratelphusa (Liotelphusa) plana*, CALMAN: *l. c.* p. 311 [Nuova Guinea].
- Paratelphusa (Liotelphusa) Podenzanae*, COLOSI: *Bull. Soc. Entom. Ital.* 1919, p. 54. [Australia].
- Paratelphusa (Liotelphusa) insularis*, COLOSI: *l. c.* p. 58 [Is. Viti].
- Paratelphusa (Liotelphusa) Nobiliti*, COLOSI: *Boll. Musei Torino*, 1920, v. 35, N. 734, p. 25 [Borneo].
- Paratelphusa (Liotelphusa) malabarica*, HENDERSON: *Rec. Ind. Mus.* 1912, v. 7, p. 111 [India].
- Paratelphusa (Liotelphusa) malabarica var. travancorica*, HENDERSON: *Rec. Ind. Mus.* 1913, v. 9, p. 47 [India].
- Parathelphusa (Globitelphusa) bakeri*, ALCOCK: *Indian Potanidae*, 1910, p. 114 [India].
- Paratelphusa (Globitelphusa) backeri var. cylindrus*, ALCOCK: *l. c.* p. 115, [India].
- Paratelphusa (Globitelphusa) pistorica*, ALCOCK: *l. c.* p. 116 [India].
- Paratelphusa (Globitelphusa) gubernatoris*, ALCOCK: *l. c.* p. 117. [India].
- Paratelphusa (Globitelphusa) pilosipes*, ALCOCK: *l. c.* p. 118 [India].
- Paratelphusa (Globitelphusa) fronto* ALCOCK: *l. c.* p. 118 [India].
- Potamon (Peritelphusa) festivus* ROUX: *Notes Leyden Mus.* 1911, v. 33, p. 104 [Nuova Guinea].
- Gecarcinucus (Gecarcinucus) edwardsi*, ALCOCK: *Indian Potamonidae*, 1910, p. 124 [Kkandalla].

- Gecarcinus (Cylindrotelphusa) steniops*, ALCOCK: Indian Potamonidae, 1910, p. 125 [India].
- Pseudothelphusa masimbari*, RATHBUN: Smith. Miscell. Coll. 1912, v. 59, Nr. 13, p. 1. [Panama].
- Pseudothelphusa pearsei*, RATHBUN: Proc. Biol. Soc. Washington, 1915, v. 28, p. 95 [Colombia].
- Pseudothelphusa angulata*, RATHBUN: l. c. p. 98 [Colombia].
- Pseudothelphusa clausa*, RATHBUN: l. c. p. 98 [Colombia].
- Pseudothelphusa ruthveni*, RATHBUN: l. c. p. 100 [Colombia].
- Pseudothelphusa dispar*, ZIMMER: Mém. Soc. Sc. Nat. Neuchatel, 1914, v. 5, p. 2 [Colombia].
- Pseudothelphusa monticola*, ZIMMER: l. c. p. 3 [Colombia].
- Pseudothelphusa martensis*, RATHBUN: Proc. Biol. Soc. Washington, 1919, v. 32, p. 5 [Colombia].
- Pseudothelphusa iturbei*, RATHBUN: l. c. p. 6 [Venezuela].
- Pseudothelphusa dubia*, COLOSI: Bull. Mus. Torino, 1920, N. 734, p. 19 [Ecuador].
- Po'amocarcinus dunoonensis*, RATHBUN: Proc. Biol. Soc. Washington, 1919, v. 32, p. 6. [Guajana].
- Epilobocera fuhrmanni*, ZIMMER? Mém. Soc. Sc. Nat. Neuchatel, 1914, v. 5, p. 6 [Colombia].
- Trichodactylus constrictus*, PEARSE: Thirteenth Report Michigan Acad. Science, 1911, p. 111. [Messico].
- Trichodactylus (Tridodactylus) parvus*, MOREIRA: Mém. Soc. Zool. France, 1912, v. 25, p. 151 [Brasile].

Milano, dicembre 1922.

---