

MAGASIN  
DE  
**ZOOLOGIE,**  
D'ANATOMIE COMPARÉE  
ET  
**DE PALÉONTOLOGIE,**

RECUEIL

DESTINÉ A FACILITER AUX ZOOLOGISTES DE TOUS LES PAYS LES MOYENS DE PUBLIER LEURS TRAVAUX,  
LES ESPÈCES NOUVELLES QU'ILS POSSÈDENT, ET A LES TENIR SURTOUT AU COURANT  
DES NOUVELLES DÉCOUVERTES ET DES PROGRÈS DE LA SCIENCE,

par **M. F.-E. Guérin-Méneville.**

DEUXIÈME SÉRIE. — TROISIÈME ANNÉE.

ANNÉE 1841.



**PARIS,**  
ARTHUS BERTRAND, LIBRAIRE,

ÉDITEUR DES NOUVELLES ANNALES DES VOYAGES,

23, RUE HAUTEFEUILLE.

1841.

MAGASIN

ZOOLOGIE.

ANATOMIE COMPAREE

PAR M. M. J. G. DE KAYE

DE PALÉONTOLOGIE.

PAR M. P. L. G. DE KAYE - M. G. DE KAYE.

DEUXIÈME SÉRIE - TROISIÈME ANNÉE

ANNÉE 1841.

PARIS,

ARTHUR BERTRAND, LIBRAIRE,

28, RUE HATONNELLE.

1841.



# TABLE DES ANNÉES

1839, 1840 et 1841.

## MAMMIFÈRES.

		Planches.
CENTETES armatus.....	1839.	2.
— setosus.....	1839.	1.
DACTYLOMYS typus.....	1840.	20.
ECHIMYS albispinus.....	1840.	26.
— hispidus.....	1840.	27.
— setosus.....	1840.	25.
ERICULUS nigrescens.....	1839.	3. et 4.
FELIS senegalensis.....	1839.	10.
GALIDIA concolor.....	1839.	15.
— elegans.....	1839.	14. et 17.
— olivacea.....	1839.	16.
GALIDICTIS striata.....	1839.	18. et 19.
ICHNEUMIA albicauda.....	1839.	11.
— albescens.....	1839.	12. et 13.
MUSTELA plesictis.....	1839.	5.
NELOMYS Blainvillii.....	1840.	22.
— cristatus.....	1840.	21.
— didelphoides.....	1840.	24.
— semivillosus.....	1840.	23.
PROTELES Lalandii.....	1841.	30.
RONGEURS épineux.....	1840.	28. et 29.
VESPERTILIO murinus.....	1839.	6 à 9.

## OISEAUX.

CHLOROPSIS auriventris.....	1840.	17.
COTINGA lamellipennis.....	1839.	9.
CYPSELUS leuconotus.....	1840.	20.
FRANCOLINUS nivosus.....	1840.	18.
HETERORHYNCHUS olivaceus.....	1839.	10.
MELLIPHAGA cincta.....	1840.	11.
MELLITHREPTUS olivaceus.....	1839.	10.
MESITES variegata.....	1839.	5. et 6.
MUSCICAPA variegata.....	1840.	19.
ORIOLIA Bernieri.....	1839.	4.
1841.		15.

		Planches.
ORNISMYA ensifera.....	1840.	15.
— heteropogon.....	1840.	12.
— microrhyncha.....	1840.	16.
— Paulinæ.....	1840.	13.
— Temminckii.....	1840.	14.
ORPHEUS longirostris.....	1839.	1.
ORTHONYX heteroclytus.....	1839.	8.
PASSERINA Leclancherii.....	1841.	22.
PHILEPITTA sericea.....	1839.	3.
PLOCEUS melanotis.....	1839.	7.
SYLVIA Cetti.....	1840.	21.
TANAGRA (ramphocelus) Luciani.....	1839.	2.
— Vassorii.....	1841.	23.

## POISSONS.

CESTRACION Quoyi.....	1840.	3.
CHIRONECTES maculatus.....	1840.	2.
ORTHAGORISCUS lanceolatus.....	1841.	4.
POLYPTERUS senegalus.....	1839.	1.

## REPTILES.

TRIGONOCEPHALUS Lansbergii.....	1841.	1.
---------------------------------	-------	----

## MOLLUSQUES.

ANOMIA macrochisma.....	1841.	34.
ARCA trapezia.....	1840.	21.
BUCCINUM Tinei.....	1840.	24.
BULIMUS succineoides.....	1841.	31.
CARDIUM californiense.....	1841.	47.
— Laperousii.....	1841.	48.
CHIRONIA Laperousii.....	1840.	12.
CYPRICARDIA Duperreyi.....	1841.	27.
CYTHEREA æquilatera.....	1840.	22.
DELPHINULA Lajonkairii.....	1839.	6.
HELIX nicobarica.....	1839.	3.
— Caillaudii.....	1839.	5.
— Drouetii et Denainvillierii.....	1839.	8.
— Dupetithouarsii.....	1841.	30.
— Leprieurii.....	1841.	32.
— auriculina.....	1841.	33.
LUTRARIA compressa.....	1839.	4.
MITRA Santangeli.....	1840.	23.
MODIOLA cultellus.....	1840.	13.

		Planches.
MUREX macropterus.....	1841.	38.
NATICA Reclusiana.....	1841.	37.
— janthostoma.....	1841.	45.
— sanguinolenta.....	1841.	46.
PETRICOLA arcuata.....	1840.	19.
— Cordierii.....	1840.	18.
— cylindracea.....	1840.	20.
PHOLAS concamerata.....	1840.	17.
— Janelli.....	1840.	14 à 16.
PLEUROTOMA sinistralis.....	1839.	1.
— Deshayesii.....	1840.	11.
— Kienerii.....	1840.	10.
PSAMMOBIA orbicularis.....	1839.	7.
PURPURA albo-marginata.....	1841.	44.
— emarginata.....	1841.	25.
— Freycinetii.....	1841.	26.
SAXICAVA legumen.....	1841.	29.
— pholadis.....	1841.	40.
SIPHONARIA scutellum.....	1841.	35.
SOLEN Michaudii.....	1839.	2.
TEREBRATULA lenticularis.....	1841.	41.
— zelandica.....	1841.	42.
TURBO Jourdani.....	1840.	9.
— digitatus.....	1841.	36.
VELUTINA Mulleri.....	1841.	28.
VENERUPIS Petitii.....	1841.	39.
— gigantea.....	1841.	43.

CRUSTACÉS.

CERATASPIS monstrosus.....	1839.	1.
----------------------------	-------	----

ARACHNIDES.

SALTICUS manducator.....	1841.	1.
--------------------------	-------	----

INSECTES.

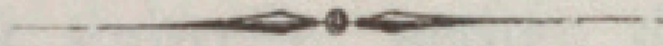
ADESMIA candidipennis.....	1841.	60.
— marginipennis.....	1841.	61.
ACANTHOPUS splendens.....	1841.	68.
ÆGOIDUS peruvianus.....	1840.	29.
AMBLYSOMA Latreillii.....	1841.	80.
ANODONTYRA tricolor.....	1841.	81.
ANTHIA marginipennis.....	1839.	14.
— costata.....	1839.	15.
— Caillaudii.....	1839.	16.
1841.		15.

		Planches.
BOLBOCERAS bocchus.....	1841.	71.
BOMBYX cinnamomea et socialis.....	1839.	22.
— affinis et dedecora.....	1839.	23.
CALLYDRIAS amphitrite.....	1839.	18.
CALOCOMUS Kreuchelyi.....	1840.	50.
— lycius.....	1840.	51.
CENTROTUS horrificus.....	1841.	82.
CERCOPTERA Banonii.....	1839.	12.
CHELOCHEIRUS atrox.....	1839.	27.
CHRYSEIDA superciliosa.....	1840.	42.
CICINDELA area.....	1841.	58.
— Douei.....	1840.	45.
— humeralis.....	1841.	59.
— radians.....	1841.	57.
CRAMBUS concinnalis.....	1839.	26.
CTENIOSCHELUS Goryi.....	1841.	69.
CYLLOCERIA marginator.....	1839.	9.
— caligata.....	1839.	10.
DEILEPHILA eras.....	1839.	21.
DENDROBIAS basalis.....	1840.	33.
DIORYMERUS Pradierii et lancifer.....	1839.	13.
DRIMOSTOMA mexicanum.....	1841.	64.
DYTISCUS habilis.....	1841.	65.
GALISSUS cyanopterus.....	1840.	28.
— biplagiatus.....	1841.	67.
GEOTRUPES Douei.....	1841.	71.
HECATHESIA thyridion.....	1839.	21.
HELLUO cruciatus.....	1840.	47.
HEXODON Montandonii.....	1841.	62.
LITHOSIA liboria.....	1839.	26.
LUCANUS Chevrolatii.....	1840.	44.
LYCISCA raptoria.....	1840.	43.
— Romandi.....	1841.	84.
MECOSARTHON buphagus.....	1840.	52.
MEGACEPHALA angustata.....	1841.	55.
— impressa.....	1841.	56.
MEGASTYLUS cruentator.....	1839.	6.
MELISSODES Fonscolombeii.....	1841.	70.
NECTANEBUS Fischéri.....	1840.	54.
OSPRYNCHOTUS capensis.....	1841.	75.
OZODERA xanthospilos.....	1840.	37.
PAPILIO archidamas.....	1839.	17.
PASSALUS (monographie).....	1841.	77 à 79.
PAUSIDES (observations sur les).....	1841.	76.
PELECINUS Guerinii.....	1840.	49.
— polycerator.....	1840.	48.

		Planches.
PELECINUS polyturator.....	1840.	49.
PHACELLUS Latreillei et Dejeanii.....	1839.	5.
PHOEDINUS Debauvei.....	1840.	31.
— lanio.....	1840.	30.
— microthorax.....	1840.	32.
PHRICODUS histrix.....	1840.	40.
PIERIS enarete et ega.....	1839.	18.
POLYBLASTUS Drewseni et alternans.....	1839.	8.
— palæmon.....	1839.	7.
PROCRIS melas et viridi-pulverulenta.....	1839.	11.
RHISOTROGUS dispar.....	1841.	72.
SAPERDA cinerea.....	1841.	74.
SATURNIA Laplacei.....	1839.	24. et 25.
SATYRUS Coctei.....	1839.	11.
— Montrolii.....	1839.	20.
— singa et philerope.....	1839.	19.
SCARABÆUS Jupiter.....	1840.	46.
SMILIA bifoliata.....	1841.	83.
SPHENISCUS ferrum equinum.....	1839.	4.
SPHINX Annei.....	1839.	2.
SPHOENOGNATHUS Feisthamelii.....	1840.	39.
— prionoides.....	1839.	1.
STENASPIS unicolor.....	1840.	38.
— rimosus.....	1841.	66.
STIPHYLUS quadripunctatus.....	1841.	63.
SYTARIS rufipes.....	1841.	73.
TESSEROCERUS insignis.....	1839.	3.
TMESIDERA rufipennis.....	1841.	85.
TRACHYDERES badius.....	1840.	36.
— blandus.....	1840.	35.
— juvenus.....	1840.	34.
TRIGONALIS Hahnii.....	1840.	53.

ZOOPHYTES.

GEMMIPORA fungiformis.....	1840.	2.
LICHENOPORA glomerata.....	1840.	1.



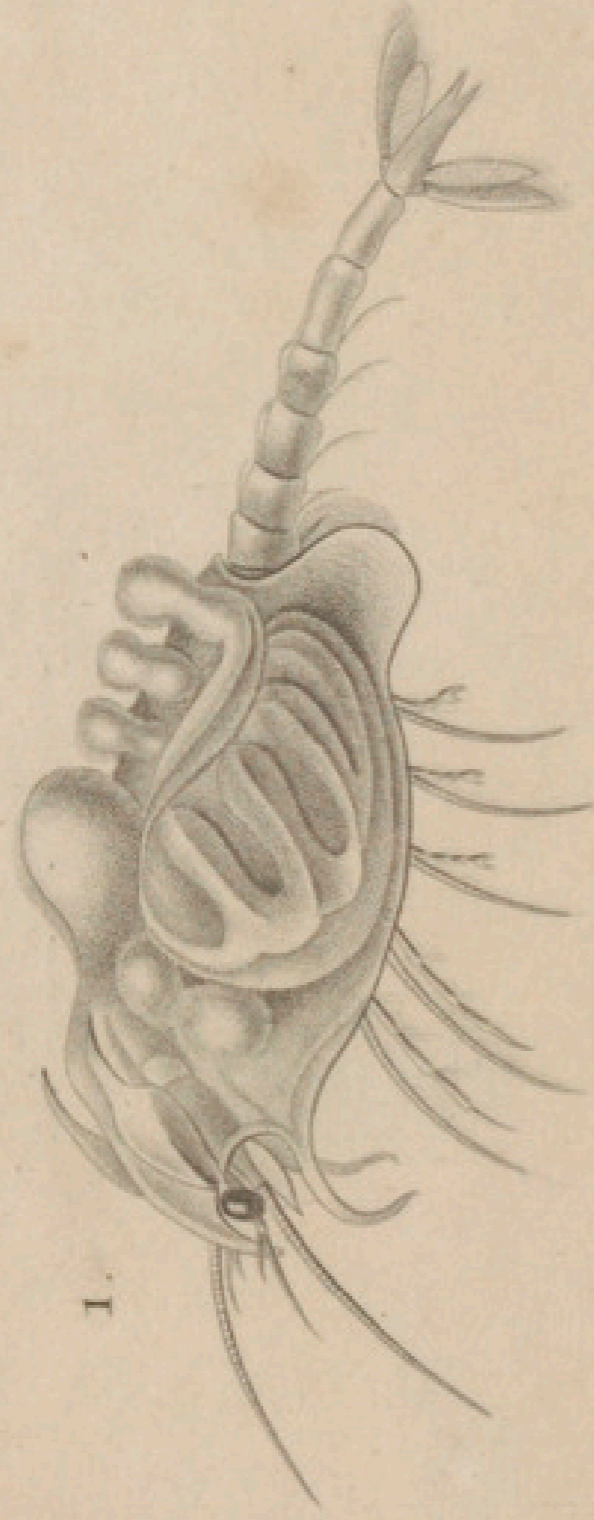
PLANTES

.....	1840	.....
.....	1841	.....
.....	1842	.....
.....	1843	.....
.....	1844	.....
.....	1845	.....
.....	1846	.....
.....	1847	.....
.....	1848	.....
.....	1849	.....
.....	1850	.....
.....	1851	.....
.....	1852	.....
.....	1853	.....
.....	1854	.....
.....	1855	.....
.....	1856	.....
.....	1857	.....
.....	1858	.....
.....	1859	.....
.....	1860	.....
.....	1861	.....
.....	1862	.....
.....	1863	.....
.....	1864	.....
.....	1865	.....
.....	1866	.....
.....	1867	.....
.....	1868	.....
.....	1869	.....
.....	1870	.....
.....	1871	.....
.....	1872	.....
.....	1873	.....
.....	1874	.....
.....	1875	.....
.....	1876	.....
.....	1877	.....
.....	1878	.....
.....	1879	.....
.....	1880	.....
.....	1881	.....
.....	1882	.....
.....	1883	.....
.....	1884	.....
.....	1885	.....
.....	1886	.....
.....	1887	.....
.....	1888	.....
.....	1889	.....
.....	1890	.....
.....	1891	.....
.....	1892	.....
.....	1893	.....
.....	1894	.....
.....	1895	.....
.....	1896	.....
.....	1897	.....
.....	1898	.....
.....	1899	.....
.....	1900	.....

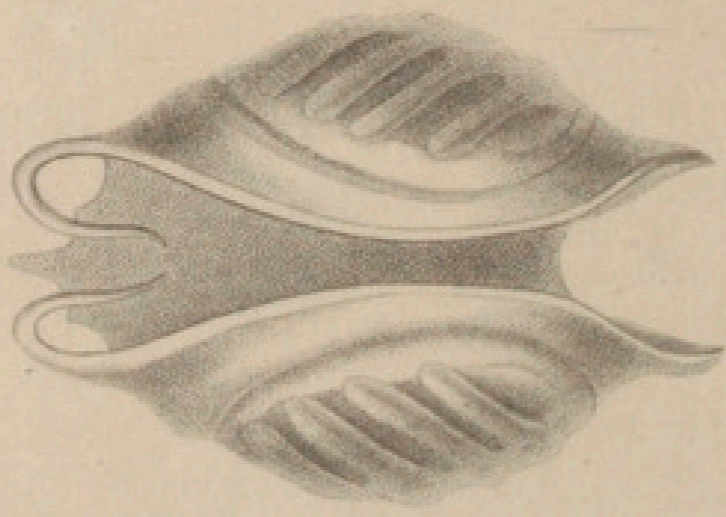
ZOOPIÈTES

.....	1840	.....
.....	1841	.....
.....	1842	.....
.....	1843	.....
.....	1844	.....
.....	1845	.....
.....	1846	.....
.....	1847	.....
.....	1848	.....
.....	1849	.....
.....	1850	.....
.....	1851	.....
.....	1852	.....
.....	1853	.....
.....	1854	.....
.....	1855	.....
.....	1856	.....
.....	1857	.....
.....	1858	.....
.....	1859	.....
.....	1860	.....
.....	1861	.....
.....	1862	.....
.....	1863	.....
.....	1864	.....
.....	1865	.....
.....	1866	.....
.....	1867	.....
.....	1868	.....
.....	1869	.....
.....	1870	.....
.....	1871	.....
.....	1872	.....
.....	1873	.....
.....	1874	.....
.....	1875	.....
.....	1876	.....
.....	1877	.....
.....	1878	.....
.....	1879	.....
.....	1880	.....
.....	1881	.....
.....	1882	.....
.....	1883	.....
.....	1884	.....
.....	1885	.....
.....	1886	.....
.....	1887	.....
.....	1888	.....
.....	1889	.....
.....	1890	.....
.....	1891	.....
.....	1892	.....
.....	1893	.....
.....	1894	.....
.....	1895	.....
.....	1896	.....
.....	1897	.....
.....	1898	.....
.....	1899	.....
.....	1900	.....

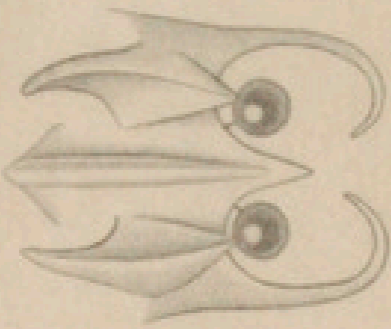




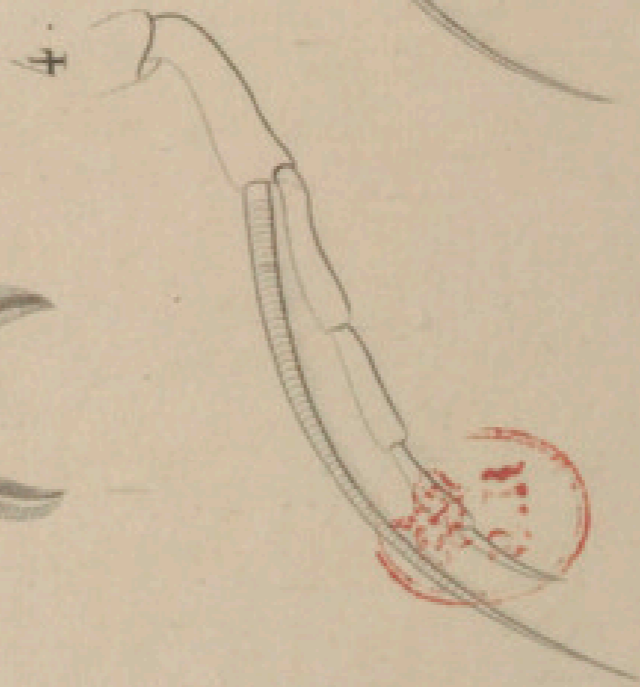
1.



2.



3.



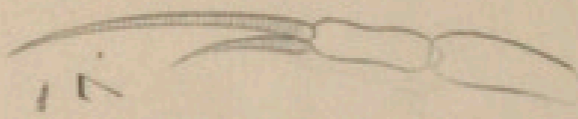
4.



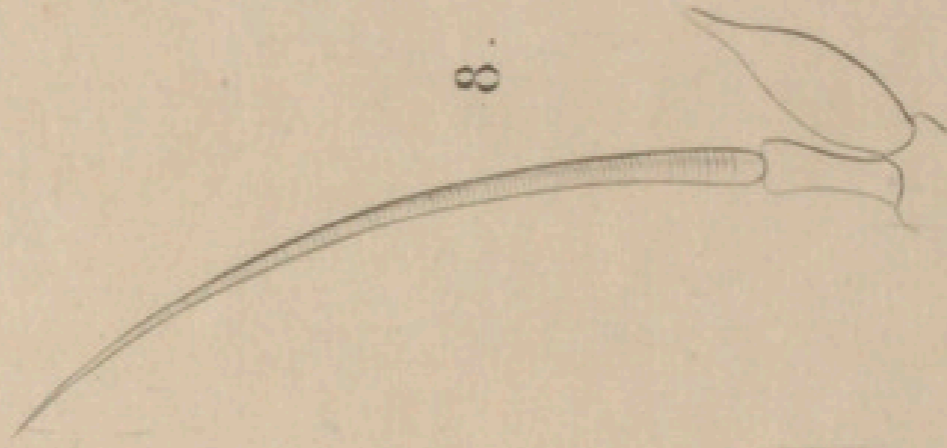
5.



6.



7.



8.



*Cerataspis monstrosus*, Gray.

Quoy et Godefr. p. 102.

A. Reinwand imp.

Duméril. sc.

MAGASIN  
DE  
ZOOLOGIE.

ANNÉE 1839.

---

CRUSTACES, Pl. 1.

---

G. CERATASPIS. CERATASPIS. *Gray.*

C. MONSTRUEUX. *C. monstrosus.* *Gray.*

Ce genre curieux a été fondé par M. J.-Edw. Gray, dans son *Spicilegia zoologica*, etc., publié en 1830, mais qui n'a pas eu de suite; il semble être identique avec le genre *Cryptopus* de Latreille, rangé par ce savant à la fin de sa famille des Macroures, près des Mysis et des Mulsions; mais la description donnée par Latreille est si courte, qu'il est impossible d'acquérir une certitude à ce sujet, et qu'il faut conserver le genre de M. Gray, quoiqu'il ait été publié un an après. Une description et une figure de ce singulier crustacé, meilleures que celles de M. Gray, ne pourront qu'être agréables aux zoologistes, et feront attendre avec moins d'impatience que des circonstances favorables permettent à un entomologiste spécial d'étudier ce

Crustacé, pour savoir s'il doit rester dans les Décapodes, ou s'il ne serait pas plus rationnel de le placer parmi les Stomapodes. Ce sont ces raisons qui nous engageant à donner le travail que M. Quoy a fait sur cet animal, travail dans lequel ce célèbre voyageur envisageait ce Crustacé comme entièrement inconnu, en lui donnant le nom générique de *Lepsia*, et en appelant l'espèce *Lepsia tuberculosa*. Pour compléter les renseignements qu'il nous est possible de donner à ce sujet, nous reproduirons la description donnée par M. Gray (*Spic. zool.*, p. 7, pl. VI, f. 5).

FAM. NEBALIADÆ (les *Schizopodes*, Latr.) — S. G. CERATASPIS, N.

*Thorax maximus, tuberculatus, animal contractum, omnino includens; abdomen articulis 7, ultimis 2 longis, reliquis annularibus; ultimo paribus 2 pinnarum caudalium; pedes 12 n. 14 longi, graciles, ciliati, appendiculati; antennæ longissimæ, setacæ; oculi magni, pedicellati, approximati.*

C. MONSTROSUS, N. *Brunneus, thorace subdepresso, antice truncato, 5 cornuto, cauda corpus subæquante.* — Icon., t. VI, f. 5, 5 a front of head 5 bone of the legs. — Trouvé dans l'estomac d'un Dauphin, sur la côte du Brésil. — *Mus. Brit.*

(G. M.)

Voici la description de M. Quoy :

Le genre *Lepsie*, *Lepsia*, a les antennes extérieures (f. 8) très longues, sétacées, portant une lame ovale, pointue à leur base, les antennes intérieures (f. 7) au nombre de deux, dont une courte. Les yeux sont gros, arrondis, portés sur un pédicule très court. La carapace est un peu allongée, bombée sur les côtés (f. 2), échancrée en arrière,

bosselée, recourbée en dessous (f. 3), enveloppante, portant en avant trois longues pointes recourbées dont l'intermédiaire plus courte forme un rostre (f. 3) cachant la tête.

Le front est également armé de deux pointes dirigées en arrière; la queue est grêle, assez courte, formée en tout de sept pièces, la dernière est bifurquée, et porte de chaque côté deux lames ovalaires, égales et ciliées. On compte cinq paires de pattes natatoires grêles, situées au dessous de la queue. La bouche est armée d'une forte mandibule (f. 6) courte, terminée par un crochet et portant près de son extrémité un palpe allongé, munie à quatre articles. Les pieds ont cinq articles, munis à leur base d'un long et gros filet styliforme, aussi long que la patte elle-même dans les deux premiers (f. 4) et la dépassant dans les autres (f. 5). Le dernier article des trois dernières paires est terminé en pince.

Ce Crustacé est remarquable par les deux rangées de gros tubercules qu'il porte sur le dos, au nombre de quatre, l'antérieur le plus volumineux. Sur les côtés se renflent quatre ou cinq côtes saillantes et transversales. Lorsque les antennes et la queue sont repliées sous son enveloppe cartilagineuse, elles y sont à l'abri comme sous une carapace; mais cela n'empêche pas l'animal d'être avalé par un plus grand, comme il arriva à celui que nous décrivons, qui fut trouvé intact dans l'estomac d'une Bonite. Il avait encore sa coloration, qui est un bleu de ciel clair.

Nous devons ce Crustacé pélagien à M. Leps, officier de la marine royale, qui l'a rapporté de ses voyages.

QUOY.