

Nye Samling

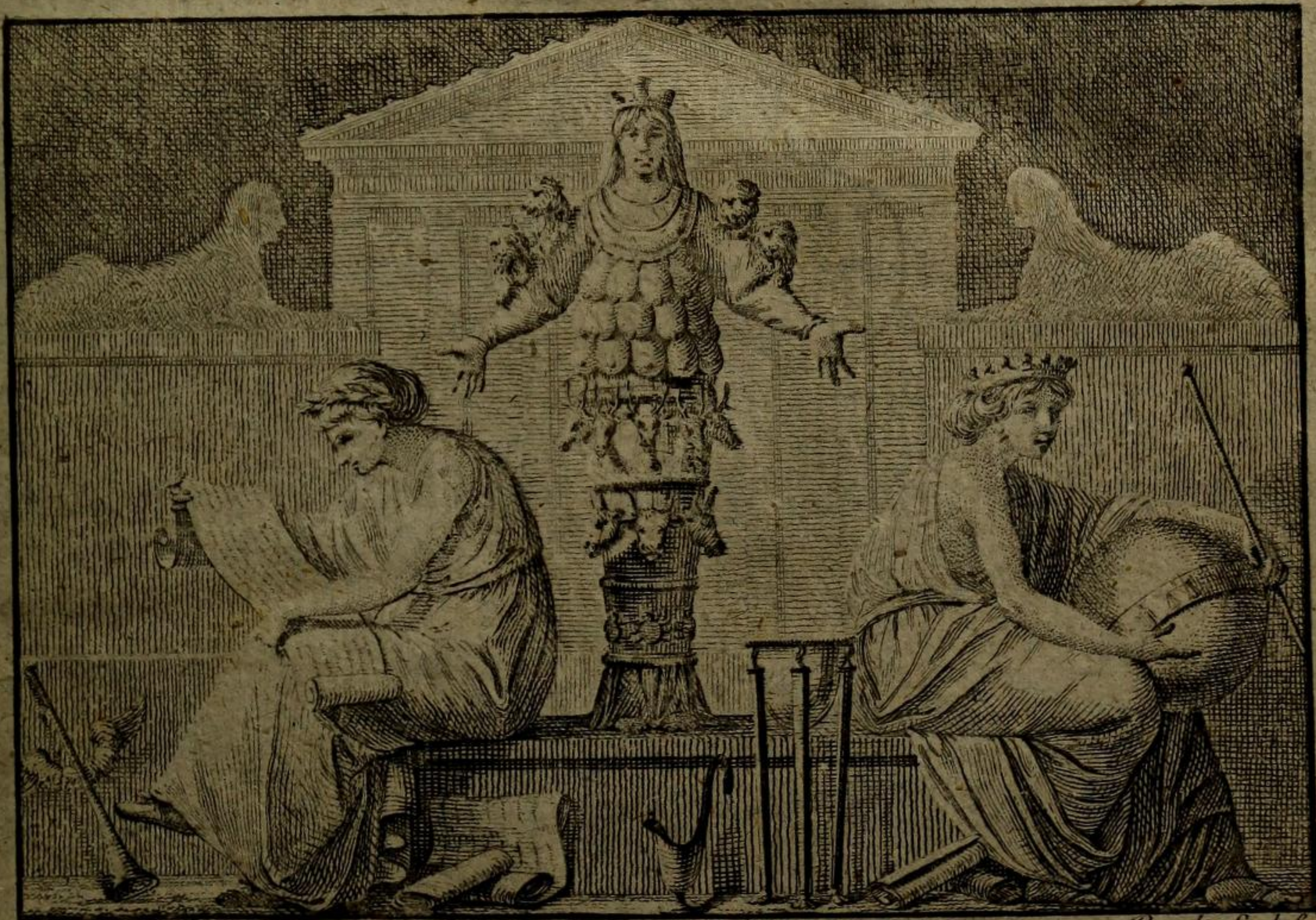
af

Ch. Anthon.

det Kongelige Danske

Videnskabs Selskabs

Skrivter.



Abildgaard inv.

Bradt Sculpf.

Tredie Deel.

Kiøbenhavn 1788.

Søgt hos Johan Rudolph Thiele.



B e s k r i v e l s e

over

den store Grønlandſke Krabbe,

ved

Otho Fabricius.

Jkke troer jeg at ſkulle behøve lang Undſkyldning, fordi jeg vover at fremſætte lægge Beſkrivelsen over en Krabbe, da Selſkabet let tilſtaaer mig, at Krabbes Slægten afgiver ligesaa beſynderlige Særſnyer, og fortiener ligesaa vel vor Beſtrægtning, ſom nogen anden. Da ogſaa denne Grønlandſke Krabbe-Art er af de Naturalier, der vanſkelig lade ſig overføre, uden at beſkædiges, fordi dens lange Been fordre et stort Rum og let brydes, og den tillige opholder ſig i ſaa langt fraliggende Egne, at den levende vil kun komme for ſaa Naturkyndiges Dine, ſaa har jeg deſhellere ved en fuldſtændig Beſkrivelse villet redde den fra Forglemmelſe.

I min Fauna Grönlandica Spec. 214. er den vel kortelig beſkreven, men her ſkal det ſkee mere udførlig, og Beſkrivelsen ſaae mere Tydelighed, formedelſt hoſføiede Figurer. Jeg kaldede den der Cancer Phalangium o: Meier-Krabben, fordi den ved ſine lange Been havde nogen Lighed med Phalangium Opilio (Mark-Spindelen, ſom ellers kaldes Meteren), ligesom Linnæus tilſorn af ſamme Auleddning havde kaldet en anden Art Cancer

Araneus o: Spindel-Krabben; thi jeg vidste ikke da, at allerede en anden Krabbe, som dog er forſkiellig fra min, havde faaet dette Navn i Hr. Prof. Fabricii Systema Entomologiae p. 408. At derfor ikke diſſe 2 forſkiellige Krabber ſkulle formedelſt Navnet tages en for anden, ſaa er det vel fornødent, at give den Grønlandſke et nyt Navn Cancer Opilio. At jeg her kalder den: den store Grønlandſke Krabbe, ſkeer for at ſkille den fra den mindre Krabbe, ſom falder i Grønland, og er Cancer Araneus.

Derſom min Krabbe tilforn har været Naturkyndige bekiendt, da er den uden Tvivl bleven formængt med Trolde-Krabben (Cancer Maja)^{a)}, Spindel-Krabben (Cancer Araneus), eller nogen anden, fra hvilke den dog er ganſke forſkiellig. Hverken i Ridder Linnæi eller Prof. Fabricii System, finder jeg nogen anført, ſom jeg tilforladelig kunde henføre den til. De Franſkes Cancre Sqvinade, ell. Negekkrabbe, har vel, naar man ſkal demme efter den korte Beſkrivelse i Bomareſ Natur-Dictionaire overſat ved von Aphelen Tom. VI. p. 455, meget overeenſtemmende, hvorfor jeg ogſaa lod mig forlede til, at anføre den ſom et Synonym i min Fauna Grönlandica, men ved nærmere Eftersyn finder jeg den mere lig Trolde-Krabben, frafalder alſaa min første Mening.

Derimod ſtaaer jeg endnu ſikkert i den Tanke, at den er Iſlændernes Margfætla, hvorom meldes i den Iſlandſke Reife-Befkrivelse p. 71. 609 og 996. ſkiønt man ikke lettelig ſkal komme til Viſhed, ved at eſterlæſe diſſe Steder, thi Skribenten er ligesom ueens med ſig ſelv, hvad han ſkal giøre den til, da han paa 1ſte Sted ſiger ligefrem, at den er de Danſkes Taſte-Krabbe (Cancer Pagurus), paa 2det Sted, at den er i noget forſkiellig, og paa 3die Sted giør den til Cancer Araneus. Beſynderligt er det, at denne Modſigelse ikke ved 2de Citationer er bleven mærket. Vare dog nogle Træk af dens Udſeende leveerte, ſaa havde man bedre kunnet ſelv domme herom, thi Crustæ margines æqvati, ſom nævnes p. 609. er langt fra ikke nok hertil, helſt da man ei let af Stedet kan ſlutte, enten dette Mærke ſkal henegnes paa Margfætla eller paa Taſte-Krabben. Martens Spitsbergiſke Krabbe,

^{a)} Jonſtons Cancer Maja Exſangv. p. 26. Tab. V. f. 5. og Tab. VI. f. 2. ſynes virkelig at have noget lignende efter den.

Krabbe, som han kalder Meerspinne (see Udelungs Nordostl. Gesch. der Schiffahrt p. 378.) og Lappernes Suobbo (Leems Lappernes Beskr. p. 328). hore vist nok ogsaa hid. Biffere er det, at den Krabbe, som Cranz i sin grønlandſke Beskrivelse p. 130. melder om, er den samme som min, enddog han og kalder sin Taschen-Krebse (Pagurus).

Men vi ville forlade denne Navne-Forvirring, og underholde os nogle Dieblikke med Dyrets Betragtning. Billig maae den regnes blant de store Krabber, thi ofte holder Kroppen eene $4\frac{1}{2}$ Tomme i Længden, og $4\frac{3}{4}$ Tomme i Bredden, men Fødderne, naar de ere udstrakte, udgiøre 11 Tommer, og Arsmene 9 Tommer, hver fra Roden til Spidsen at regne; Naar de da regnes fra begge Sider, indtage de tillige med Kroppen et anseeligt Rum. Figuren viser den i naturlig Størrelse, men de venstre Fødder har jeg forestillet som afkappede, for ei at faae Kobberpladen alt for stor, hvilket sees Fig. 1. litr. qq. Hannen er gemeenlig større end Hunnen.

Da Hoved, Rygskjold og den øvrige Overdeel paa Krabberne løbe i eet, kunne de ikke vel skilles ad i en Beskrivelse. Hos denne giver den hele Omrids næsten en Figur af et Hierte, dog saa, at det bredeste vender bag ud, hvor ogsaa Tvermaalet overstiger Krabbens Længde; Bag til er den afrundet, dog har den midt over Halen en Indbugning, der hjælper til Hierteligningens Dannelselse; For til mod Dinene afskibes den til en meget smalere For-Ende, hvor Hovedets Dele have sit Sted.

Ryggen er meget plattrøkt, dog bukket og ujevn ved adskillige Fordybninger, og dersom man seer nøie til, skal man finde midt paa Ryggen et Aftryk efter en Pokal staaende paa sin Fod (Fig. 1. s), foruden andre mindre mærkelige Figurer paa langs og tværs, der ei lade sig bestemme, men bedre sees af Tegningen. Mod Bagdelen er den hældt ned ad, men ved Hovedet og Siderne mere ophøiet. Desuden sees mangfoldige større og mindre Knorter paa Ryggen i mange Strog, som jeg nogenlunde i Figuren har søgt at udtrykke. Disse Knorter ere her langt kiendeligere, end paa Spindel-Krabben (Cancer Araneus), men langt fra ikke som paa Trold-Krabben (Cancer Maja), hos hvilken sidste de egentlig ere hvassse Tørne.

Imidlertid have ogsaa denne Krabbes Side-Rande sine korte Braadde, der ere hvassere end Knortene paa Ryggen, og disse Side-Rande ere egentlig 4, nemlig;

1. Den øverſte Rand, ſom er mindre regelret, begynder lige ud for *Dinene*, hvor diſſes Omrand ſlipper i en ſtærk og ſkarp Vinkel (Fig. 1. f) og ſkænder noget bag ud med en krum ſkarp Kant, neppe braaddet, men ſmaaaknortet; hvor denne ſlipper, begynder *Ryggen*s ſterſte Knorter i en ſkraa Linie hen imod *Bag-Siderne*, og forenes fra begge Sider ved et ſtoraknortet *Zverſtrøg* paa det bredeſte Sted, lige paa *Hældingens* Kant.

2. Den anden Side-Rand (Fig. 1. g) er nedeu under forrige, buglet og beſat med ſmaa Braadde, naaer neppe til *Hovedets* Ende, jeg mener, lige ud for *Mundſtænglerne*s Rod.

3. Den 3die Side-Rand gaaer nedeu fra *Munden* i en *Runding* op mod *Ryggen* indtil ſammes bageſte hælde Deel, og er beſat med de ſtorſte og egentligſte Braadde (litr. h), hvoraf de 6 ſiſte iſær udmærke ſig.

4. Den nederſte Omrand begynder fra *Roden* af *Mundſtænglerne*, faaer ſtrax en *Indbugning* og ſiden flere, da den følger *Kroppen* heel omkring tæt oven for *Benene*, og ſlutter den øverſte *Beklædning* paa *Krabben*; Foran er denne Rand uden Braadde, men bag ud, hvor den bliver dobbelt med en mellemlebende *Fure*, er den ſmaat ſavtakket; Den øverſte af diſſe *Buer* (litr. i) ſlipper noget fra *Midten*, men den nederſte (litr. k.) gaaer ganſke omkring.

Nebbet (litr. a og Fig. 7. a) er oven til mere fladt, end det øvrige af *Hovedet*, og foran ſplittet i 2 vandrette, flade, butte *Hjørner*, der gabe fra hinanden med *Enderne*. Midt imellem ſamme nedløber en lodret ſpids og ſtærk Braad (Fig. 7. d), ſom bag til har en ſkarp Kant, og ſees ikke oven fra, men kun i *Panden*, da den juſt deler imellem nederſte *Par* *Famleſtængler*.

Dinene (Fig. 1. d d) ere ſtore, aflange, fremſtaaende ſideverts, og ſidde hvert paa en ſmalere trind *Stilk*, ſom dog ei ved noget *Leed* er ſkilt fra *Diet*, men inde i en dyb *Huling* under *Nebbet* har en bevægelig Rod tæt over de nederſte *Famleſtængler*. Det egentlige *Die* er graaagtigt, men ſammes *Ryg* og *Stilk* af *Farve* med *Kroppen*.

Diegruben (e e) er dyb, buglehuul og omſkreven af forſkiellige ſmaa *Buer*, nemlig: omkring *Roden* næſt ved *Nebbet* gaaer en trind og ſlet *Bue*, der for til har en liden ſpids Braad (c og Fig. 7. c) og nedeu til forſættes med en mod nederſte *Famleſtængler* indbøiet kærvet Rand. Uden for *Diet* ſkænder fra den ſtore Braad (Fig. 1. f.) oven og nedeu en indbøiet ſkarp Kant, der iſær
nedeu

neden til er ſmaat ſavtakket. Under Diet er et bredt Skillerum ell. Gab, hvis Midte allene optages af en flad, ſavtakket, vandret Knort (Fig. 7. h.); over Diet et mindre Skillerum med en mindre Knort.

Famleſtænglerne ere 2de Par og meget korte:

1. Det øverſte Par (Fig. 1. og 7. b b) kortest, trindt, tilspidſet, ſidder ved Siden af Nebbets Ende-Kløft.
2. Det nederſte Par større, mere ſammensat, ſidder under Nebbet paa en bukket Rod (Fig. 7. e) og er meget brynet med lange Haar. Tæt under dem ſidder en flad Knort paa hver Side (Fig. 7. i) af Beſkaffenhed med den under Diet, men mindre.

Noget nedrigere til Siden ſees i Pandeſladen en indad bøiet ſkarp kantet Knort, der neppe fremrager af en Fordybning, er derfor omringet med en ſiin Skramme (Fig. 7. ff). Dette maae være et beſynderligt Redſkab, der for Krabben har ſit viſſe Brug, og ſkulde vel efter Stedet, hvor det findes, komme overeens med Dyrenes Næſeboer, men ſnarere er det dens Høre-Redſkab, da Skrammen gaaer lige ind til Hiernen, og man med en Naal, efter en Hindes Giennemſtikning, kan uden nogen videre Modſtand trænge dybt ind i Hovedet; Størrelſen af denne Dregang kan og være tilſtrækkelig nok, da man hos adſkillige meget større Dyr, ſ. Ex. Sælhundene, finder den ei meget rummeligere. Det er ogsaa juſt her, Hr. Prof. Fabricius vil have opdaget Krabbernes Høre-Redſkab, ſaavidt jeg kan dømme efter hans i Selskabetſ Skrivters 2den Deel indrykte Afhandling p. 375. og derhos ſeiede Tegning; thi at han ſiger, det er vanſkeligt hos Krabberne at opdage paa den udvendige Side, det gielder kun om den almindelige Krabbe, om Trolde-Krabben og andre ſaadanne, hvis Hoved-Redſkaber ſidde ſaa tæt pakkede paa hinanden, at der bliver kun lidet Rum til hvert, men hos Spindel-Krabben, hos denne ſtore Grønlandſke Krabbe og andre flere, kan man uden Møie finde det. Jeg har derfor aſtegnet den midterſte Deel af Pandepladen Fig. 7. hvor diſſe Høre-Redſkaber litr. f f ſidde kiendelige nok.

Under Hovedet ſees Munden, hvor Mund-Redſkaberne (Fig. 3-6.) ligge i en ſirkantet Fordybning, hvis Rand til Siderne er lidt buglet, men for til beſat med 6 ſkarprandede Glibbe, der ligne Tænder (Fig. 7. g g) og med

deres Kødder løbe i eet med Skallen, de 2 mellemſte tæt fœiede til hinanden, de 2 næſte mere fraſtaaende, og de 2 yderſte bœiede ind fra Siden med deres Kant.

Mundſtænglerne *b*) ere 3de Par:

1. Det øverſte Par (Fig. 4.) er ſørſt, fladtrykt, og beſtaaer af 4 Hovedleed, nemlig: et aflangt vinklet Grundleed (Fig. 4. a) ſom ſkyder hen over Armenes Kød, og endnu har en aflang flad brynet Tilſætning (*b*), der igien er forlænget med en tilſpidſet Ende, ſom gaaer dybt ind bag Armenes Kød. Det 2det Hovedleed (*c*) er det ſørſte af alle, ligger fladt over de øvrige Mundſtængler, er aflangt, langs Midten rendehuult, og paa inderſte Rand lidt brynet, men ved yderſte Rand har en ſmal, længere, bevægelig Tilſætning (*d*) med en Spids i Enden, der bøier ſig bag 3die Leed. Det 3die Hovedleed (*e*) er et kort, mangelantet, og mod Vandens plattrykt Stykke, hvis Midte er noget buglehuul og Omranden ſavtakket. Det 4de Hovedleed (*f-h*) er trindt, tilſpidſet, beſtaaende af 3 mindre Leed (*f g og h*) og paa inderſte Side brynet med lange Børſter (*i*). Denne Deel ligger altid bøiet ned mod Munden og Bugen med ſine Spidſe. Saaledes kan man regne paa denne Mundſtængel 8 fra hinanden bevægelige Stykker. Hvortil dog denne ſørſke Sammenſætning? og hvortil flere Mundſtængler? maatte man ſpørge; men viſt nok dannede den viiſe Skaber intet uden Henſigt, ſkiønt vi ei formaae altid at beſtemme den.
2. Det andet Par Mundſtængler (Fig. 5.) ligger ſkiult under det førſte, beſtaaende af 5 Leed, og er meget ſmalere; de 2 nederſte Leed (*a b*) fladtrykte, men de 3 øverſte (*c d e*), ſom altid ſidde krumbœiede mod Mundaaabningen, ere mere buglede. Det 2det Leed (*b*) er eene ligesaa langt, ſom de øvrige tilſammen, der ere ſmaa og næſten lige ſtore. Det yderſte (*e*) er tilrundet i Enden, og alle have Børſter om Randen, men iſær ere diſſe Børſter ſørſke og ſtive paa de 3 ſidſte Leed (*c d e*).
3. Det 3die Par (Fig. 6.) ligger under det 2det Par, og er kun et aflangt tyndt Blad paa hver Side, hvis Yder-Rand er ſørſk brynet.

Tæn.

b) Jeg maae her rette en Trykfeil i min Fauna Grönl., p. 236. hvor tvende Gange ſtaaer Papilli iſteden for Palpi.

Tænderne (Fig. 3. a) ere store, faste, buglede, hvide, 2de i Tallet, som sidde tæt ſøiede til hinanden, aflange og runde i Enden, hvor de ere ſkarpe og lidt ſavtaklede. De ligge ſkiult under Mundſtænglerne, og have oven til mod Nebbet en krum tilspidſet Tilſætning (Fig. 3. b), som hviler paa en ſtor Knort, hvilken udstaaer fra Mundens Midte, og endnu har en mindre Knort paa hver Side. I Roden er hver Tand paa yderſte Side ſøiet til 4 lange, ſmale, floſſede Blade (Fig. 3. c 1—4.), hvoraf det inderſte (c 4.) er næſten blot Børſter.

Bugen er næſten flad, mod Hovedet ſkraaer den op ad, hvor Brøſtet ender bag Munden med et trekantet Stykke. Bag Armenes Grundleed er en liden Braad, ellers er hele Underfladen ſlet og jevn, men deles fra Midten mod Omranden til hver Side ved 5 Tverfurer, som ſvare mod de 5 Par Been og Arme. Paa det Sted, hvor Stierten ligger bøiet under Bugen, ſeer man en dyb Kende af Stiertens Brede. Det er her, Hunnen har ſin talrige Kogn faſtkløbet.

Stierten (Fig. 2.) er kort, og holdes altid bøiet under Bugen, i hvilket Leie den kan kun naae til 3die Tverfure bag fra regnet. Den har 7 Indſkæringer eller Leed, hvoraf de 2 Grundleed (Fig. 2. a b) ere ſmalere end det 3die (c), og meget knortede paa Kanterne, begge ere kun korte, men kunne ſees oven fra Ryggen (Fig. 1. r), da det 2det Leed er juſt Stedet, hvor Stierten bøier ſig. De øvrige 5 Leed (Fig. 2. c-g) ligne en ſtump Kile, ere ſlette ſom Bugen, og tage af i Brede mod Stiertens Ende; men tiltage derimod i Længde, undtagen det ſidſte (g), der er lidet og afrundet. Hele Stiertens Omrids er noget brynnet.

Armene (Fig. 1. l) ere meget kortere og tykkere end Benene. Armleedet (l 2.), ſom er længſt, og i Roden ſøiet til et lidet Skraaſtykke (l 1.), er næſten tre-ekkligt og ſmaaknudret i Kanterne, iſær de udvendte. Det ender foran mod Haandleedet med en Bremme og 2 Side-Bulker, ſom ſvare imod 2 Tænder i Haandleedets Rod (l 3.). Dette Haandleed er meget kort, ogſaa noget tre-ekkligt, men mere buglet og ſmaaknudret, ender fortil ligesom Armleedet, da Haanden ogſaa har 2 Tænder i Roden, hvor den ſamles med Haandleedet. Haanden (l 4.) er aflang, buglet, trind, dog næſten fir-ekkligt for- medeſt endeel hvaffe Knorter i 4 Strøg, iſær er den paa udvendte Side be-

fat med en Råd store Braadde. Den ender med en lang krum Knibesax (1 5.), hvoraf den yderste Kloe (1 6.) er bevægelig, og lidt længere end den ubevægelige (1 5.), men begge have paa inderste Rand endeel skarpe Knuder, ligesom Tænder, hvorved de blive savtaklede, og ret beqvemme til at tage fat paa Byttet. I Enden ere de but tilspidsede. Haanden eene er af Kroppens Længde.

De 4 Par Been ere meget længere end Armene, og alle hinanden lige, uden i Længde; da det 2det Par for fra regnet (Fig. 1. n) synes længst; dernæst det 1ste Par (Fig. 1. m) hvorefter følger det 3die (Fig. 1. o) og endelig det 4de eller sidste Par (Fig. 1. p), som er det korteste. Ellers kan og Længden meget reise sig af deres Udsprings Sted, da de, som sidde paa Kroppens bredste Sted, nødvendig maatte lade længst, om de end i sig selv vare af Længde med de andre. De ere alle noget sammentrykte og glatte paa de flade Sider. Laarene (m 2. n 2. &c.) ere længst og bredest, og ligesom Armleedene, fæiede til Kroppen ved et lidet Skraastykke (m 1. n 1. &c.); paa den skarpe Side ere de smaa knudrede. Skinnebenene (m 3. n 3. o. s. v.) ere kortest, og neden til smalest; bageste Side er smaa knudret, og har en Rende efter Længden, ellers ere de flatte overalt. Anklerne (m 4. n 4. o. s. v.) ere længere end Skinnebenene, men ei saa lange, som Laarene, og mere sammentrykte, smalere mod yderste Ende; langs ad de flade Sider have de tvende lave Furer, men de skarpe Sider ere, ligesom paa Laarene, smaa knudrede. I Enden af samme er en kort bevægelig Kloe (m 5. n 5. o. s. v.), som vel er tilspidsset, dog noget but i sit yderste, hvor den og er glat, og seer ud som en Negl, men det øvrige af Kloen er aftegnet med 4 Længde-Furer, der giøre ligesaa mange Kanter. Sammenlænkningen er ligesom ved Armene. Foruden de ommeldte Beenleed er endnu et kort tykt Rodstykke mod Bugen, saa at man i alt kan regne 6 Leed til hvert Been.

Ved Kroppens Sammensætninger findes endeel Bryner ell. Børster, som dog meest ligge skjulte. Indvendig har den, som andre Krabber, sine Gieller. I fuld Maane er den meget kiødfuld.

Farven er noget søegrøn, men naar den dør, bliver den blegguul. Bugen og de inderste Mundredskaber, saavel som alle Brynerne, ere mørke og næsten sorte. Men Tænderne og Kloe-Enderne hvide.

Denne Krabbe forekommer jevnlig i Grønland i de dybe Fjorde. Om Foraaret kommer den Strandbredden nærmere, vel meest for at affætte sin Yngel, dog ogsaa for selv at finde mere Luunhed, naar den skal skifte Skal, thi under de klippige Strandbredde falder en stærkere Sole = Varme.

Grønlænderne kalde den Arklegiarluk o: den sieldnere Krabbe, fordi den almindeligste Krabbe der i Landet, Spindel = Krabben c), har det Navn Arklegiak, som det synes af Arklak, en Finger, formedelst dens mange fingre = lignende Been. De kalde den og Arklegiarsoak o: den store Krabbe, fordi den er større end Spindel = Krabben. Hannen kalde nogle Satuak o: den slunkne, ventelig fordi den ikke er rognfuld, som Hunnen; ogsaa Sardlyoak, maaskee af samme Marsag, da begge disse Ord stamme fra Sapok, er tynd. Hunnen heder derimod Tessiok o: den som ledes ved Haanden, af den Skil, at Hannen i Parretiden ligesom fører hende ved Haanden. Man seer da, at Grønlænderne ere sindrige nok med deres Navngivelser.

Den nærer sig baade af levende og døde Fiske; De første veed den behændig at lure sig paa, naar den sidder skjult i Tangen, hvor den gierne holder til under de store Tarre = Blade. Ogsaa kan den fortære de brusk = skallede Dyr.

Vel er den seen til Fods, men naar den seer noget Bytte, kan den forunderlig giøre Spring med sine lange Been, ja vel indhente og omsider overraske en ung Ulk. I Parretiden anstiller den et artigt Optog med sin Mage, da begge knibe deres Saxe sammen, og Hannen fører sin Hun ved Siden og noget for sig, ligesaa høitidelig, som en Cavalier sin Dame. Saaledes sees de spadserere i Svelfskin langs Strandbredden.

Den spises kogt baade af Grønlænderne og de danske Colonister. Jeg har selv ofte nydt den, som en velsmagende Spise, der havde den samme Smag som Taske = Krabben. Derfor seer jeg ikke, hvorfor den gode Crank paa anførte Sted udraaber den for ildesmagende; maaskee, fordi han med flere stod i den Tanke, at den levede af døde Sælhundede og Fugle, hvoraf den dog vist har sin mindste Føde.

c) Cancer Araneus Faun. Grönl. Sp. 213.

Grønlænderne fange den med nogle smaa Fiskestikkere eller Lynstre, giorte af hagede Søm eller udstrakte Fiske-Kroge, bundne fast til en lang Stang, hvormed de igiennemstinge den, naar de i klart Veir og stille Hav, enten af deres smaa Baade eller fra Strandkanten, see den paa Hav-Bunden, og dette kan skee uden stor Møie, da de let kunne indhente og oplede den i Tangen, om den end der skulde forstikke sig.

Den har sine Fiender i de store Fiske og Sælhundene, i hvis Mave den ofte findes. Steenbideren (*Anarrhichas Lupus*), antaster den og med sine grumme Tænder, der knuse alt.



Fig. 7.

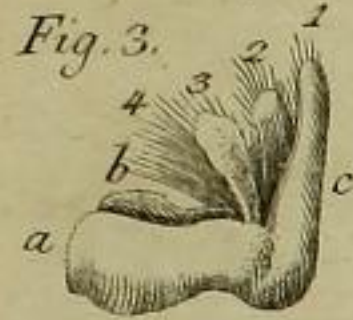
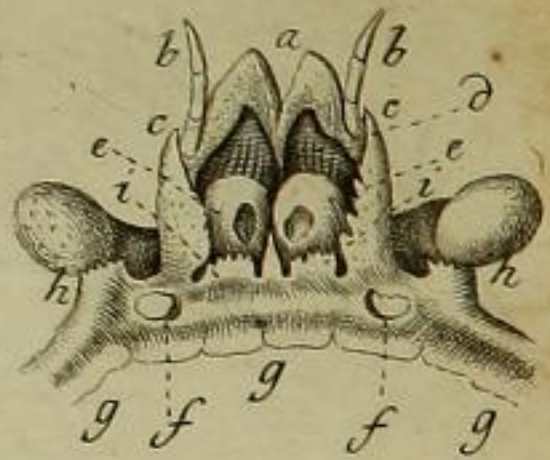


Fig. 4.

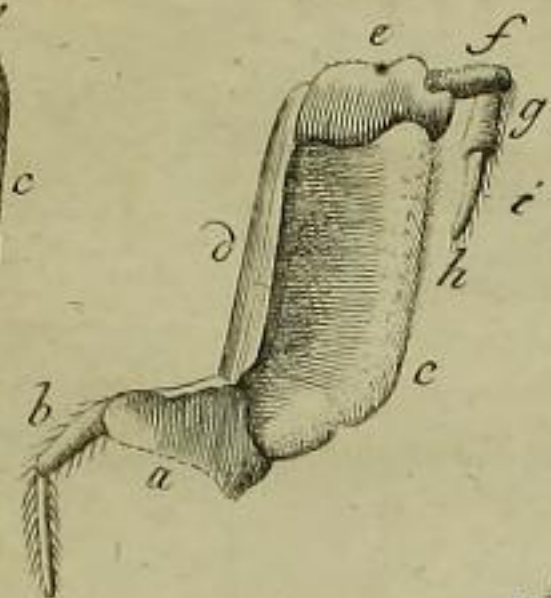


Fig. 5.



Fig. 6.



Fig. 2.

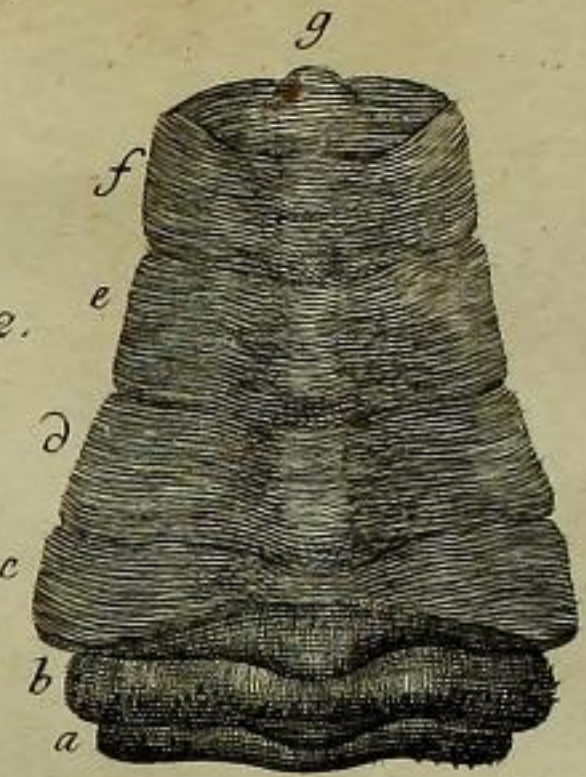


Fig. 1.

